



**Программное обеспечение**

**Глава 04**

**Работа оборудования, производства ООО «РИТМ»  
с программным обеспечением  
"Андромеда Центр Охраны"**

**Работа оборудования производства ООО «РИТМ»**  
**с программным обеспечением**  
**"Андромеда Центр Охраны"**

- Вариант 1. Мониторинговая станция «Контакт» подключена напрямую к компьютеру, на котором установлено ПО «Андромеда центр охраны».....3**
- Вариант 2. Мониторинговая станция «Контакт» подключена к компьютеру, на котором установлены inetserver, БД РИТМ и ПО «Андромеда центр охраны».....6**
- Вариант 3. Оборудование ООО «РИТМ» передает информацию на пульт мониторинга через GPRS.....16**
- Вариант 4. Мониторинговая станция «Контакт» подключена к компьютеру, на котором установлены inetserver, БД, а ПО «Андромеда центр охраны» на другом....25**

## Сопряжение оборудования ООО «РИТМ» с ПО "Андромеда Центр Охраны".

Рассмотрим сопряжение на примере ПО производства НТКФ «С.НОRD» «Андромеда Центр Охраны» (версия 3.2.284). Возможны несколько вариантов сопряжения оборудования ООО «РИТМ» и ПО сторонних производителей.

### 4.1. Вариант 1. Мониторинговая станция «Контакт» подключена напрямую к компьютеру, на котором установлено ПО «Андромеда центр охраны»

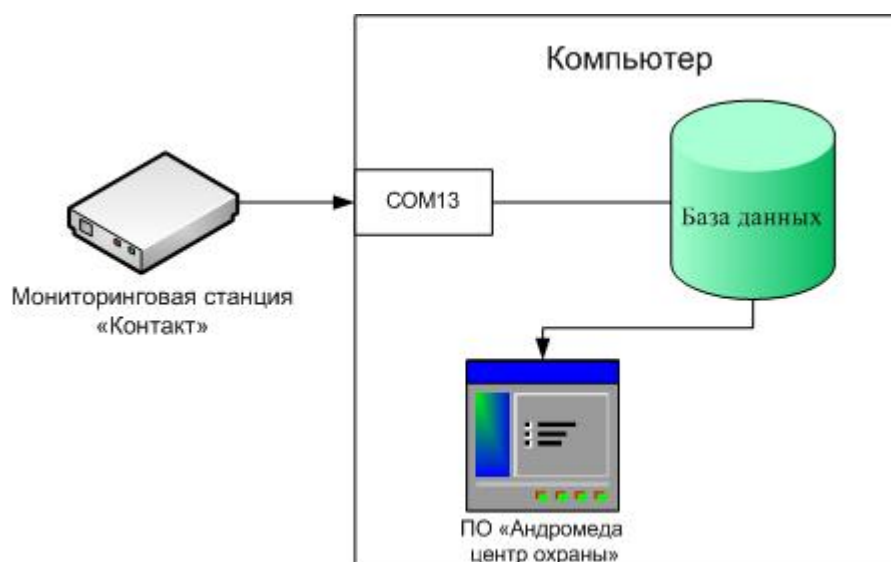
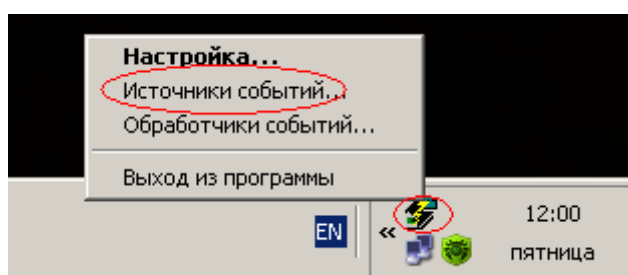


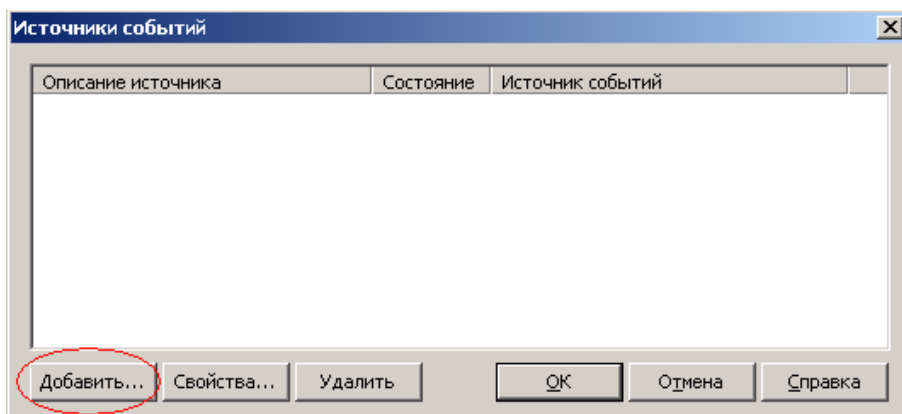
Рис4.1. Вариант 1. Мониторинговая станция «Контакт» подключена напрямую к компьютеру, на котором установлено ПО «Андромеда центр охраны»

Для настройки необходимо выполнить следующие действия:

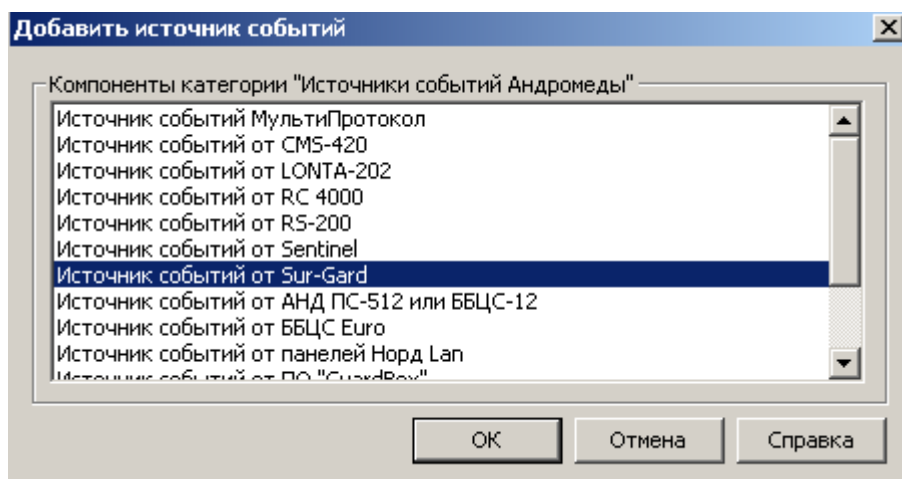
1. Подключить мониторинговую станцию «Контакт» к com порту компьютера. Например, COM13
2. Запустить менеджер событий. Нажать правой кнопкой мыши на иконку в трее. Появится выпадающее меню. Выбрать пункт «Источники событий».



3. В появившемся окне добавить источник событий. Для этого надо нажать кнопку «Добавить».

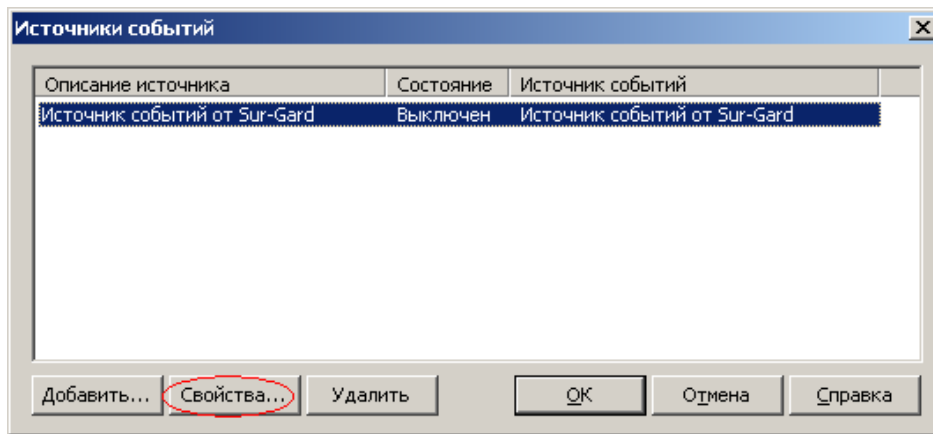


Далее выбрать источник из списка. В нашем случае «Источник событий от Sur-Gard».

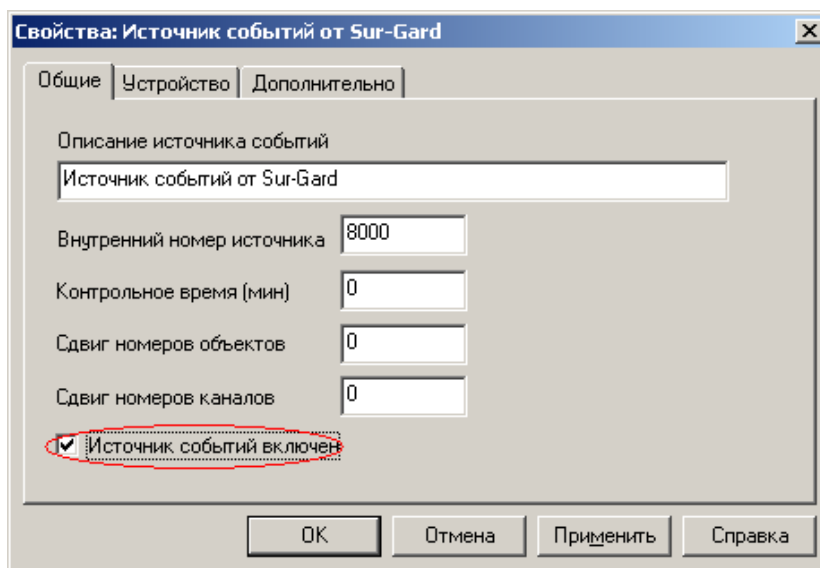


Нажать кнопку «ОК»

4. Выбрать «Источник событий от Sur-Guard» и нажать кнопку «Свойства»

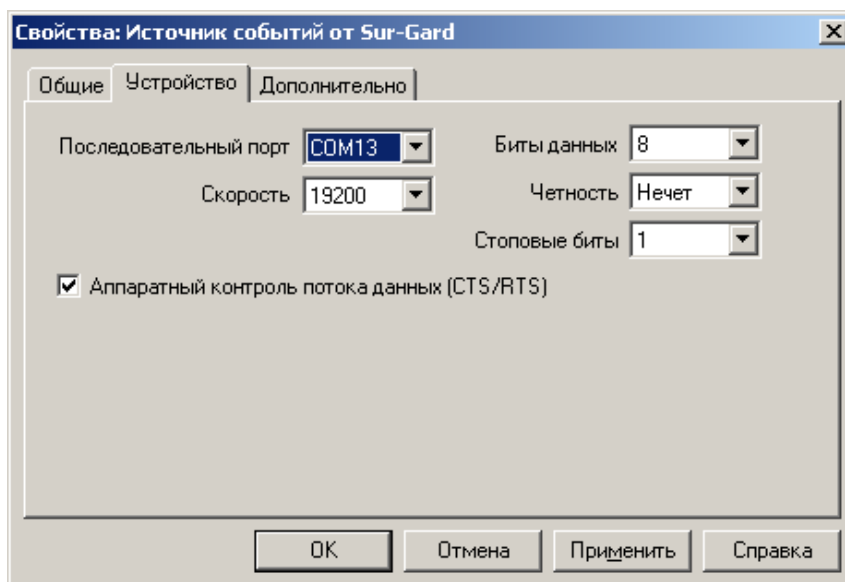


На вкладке «Общие» поставить галочку «Источник событий включен»



Нажать кнопку «ОК»

На вкладке «Устройство» выбрать com порт, через который происходит обмен данными. В нашем случае Com13.



#### **4.2. Вариант 2. Мониторинговая станция «Контакт» подключена к компьютеру, на котором установлены inetserver, БД РИТМ и ПО «Андропада центр охраны».**

Инструкции по установке PCN 6 и Inetserver читайте здесь: [Документация и программы](#) в разделе «Пультные программы. Мониторинг стационарных объектов»

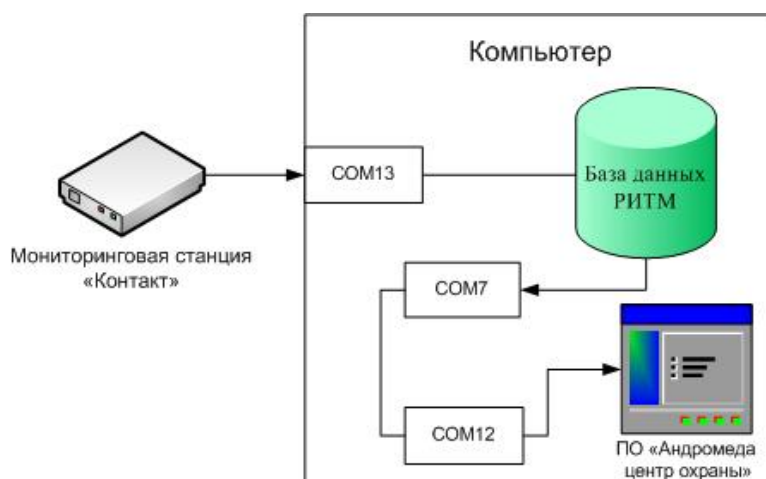
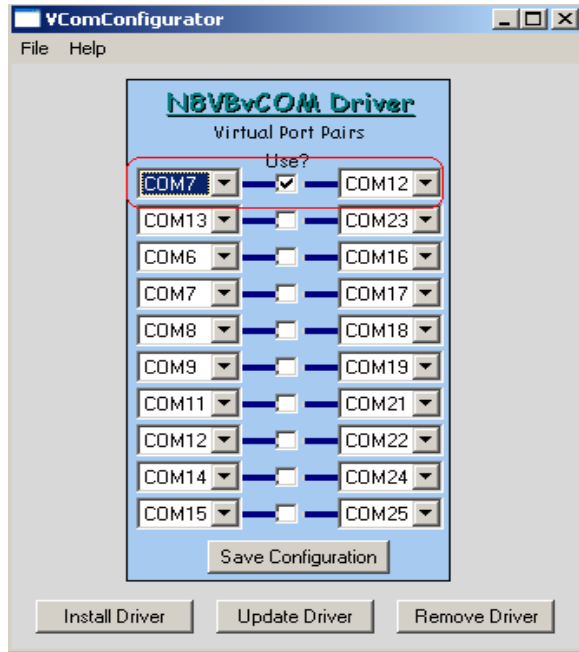


Рис.4.2. Вариант 2. Мониторинговая станция «Контакт» подключена к компьютеру, на котором установлены inetserver, БД РИТМ и ПО «Андропада центр охраны».

Для реализации данной схемы подключения удобнее всего использовать виртуальные com порты. Необходимо установить драйвер виртуальных com портов, который позволяет другим

программам (inetserver и «Андромеда центр охраны») обмениваться данными через программные, а не аппаратные com порты. Например, [N8VBvCOM Driver](#).

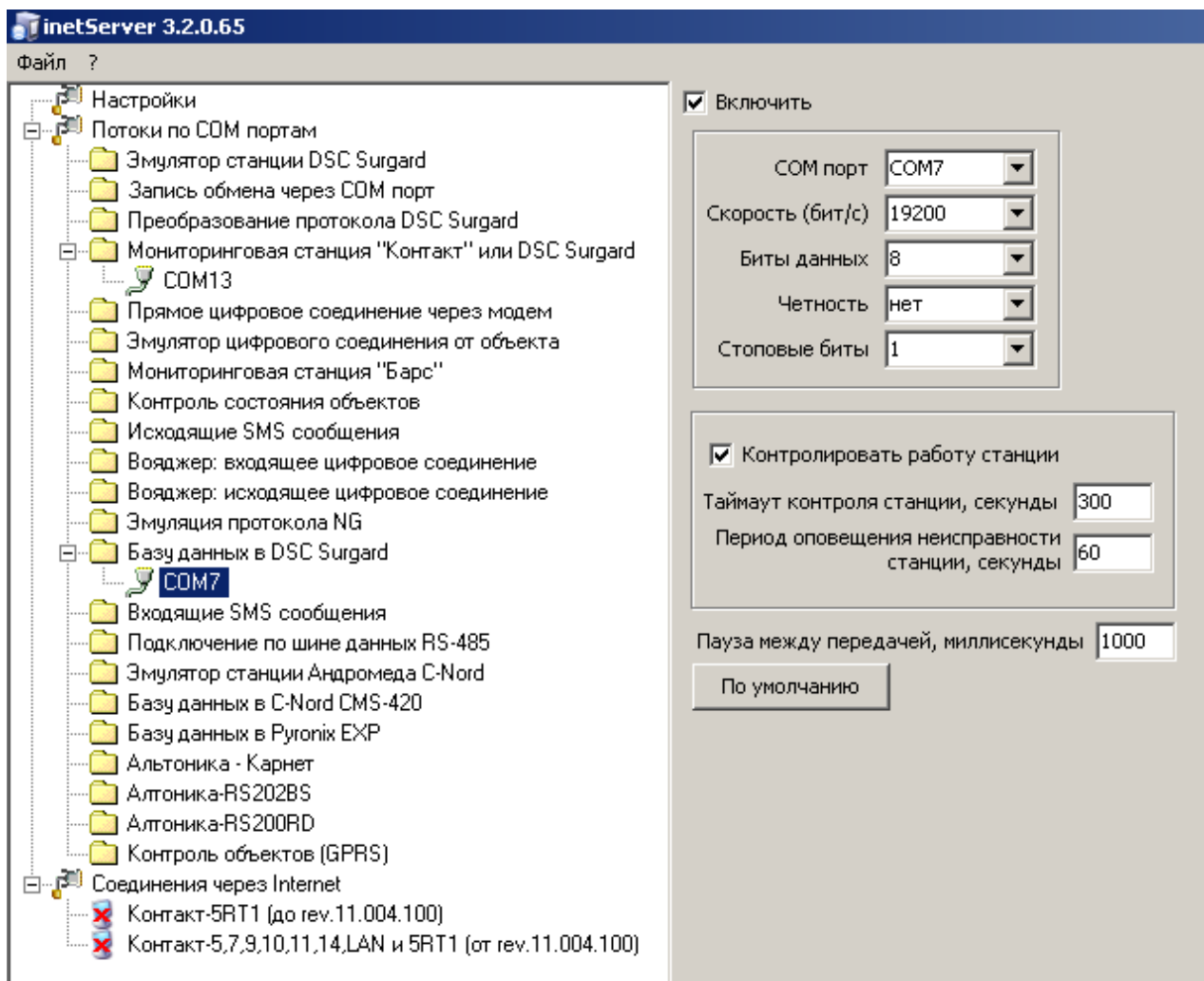
В программе VComConfigurator создаем пару виртуальных com портов. Например, COM7-COM12. Это равносильно тому, если два физических com порта были бы соединены нуль-модемным кабелем.



Обмен данными между inetserver'ом и ПО «Андромеда центр охраны» может осуществляться по двум протоколам: CMS-420 и Surgard. Рассмотрим два этих варианта отдельно.

Для обмена данными по протоколу «DSC Surgard» необходимо выполнить следующие действия:

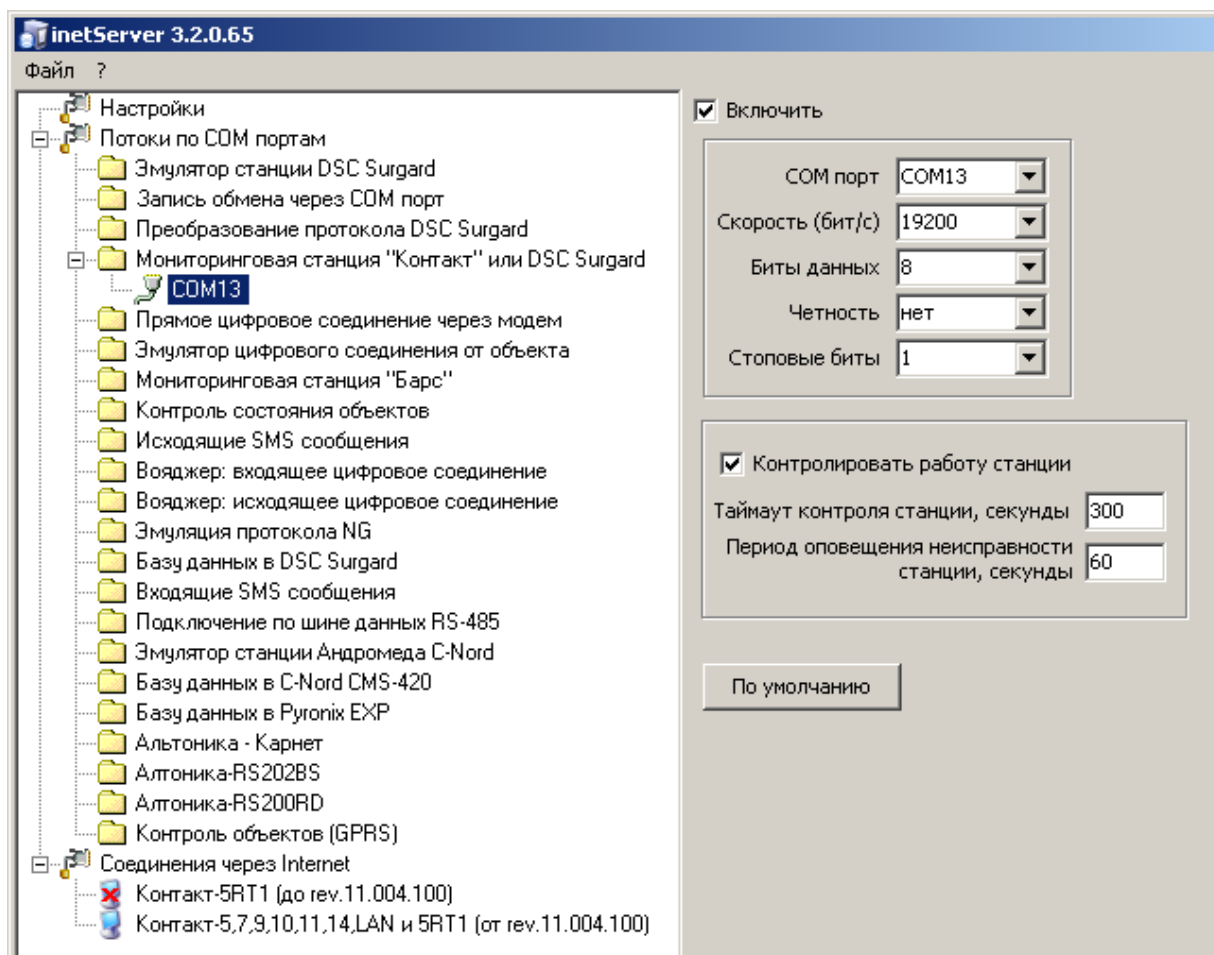
1. Настраиваем inetserver для передачи информации в данном протоколе. Создаем поток «Базу данных в Surgard».



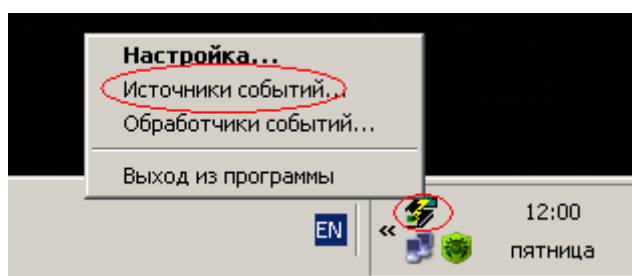
ВСЕ ИЗМЕНЕНИЯ В INETSERVER ВСТУПАЮТ В ДЕЙСТВИЕ ТОЛЬКО ПОСЛЕ ПЕРЕЗАГРУЗКИ ПРОГРАММЫ

## 2. Подключить мониторинговую станцию «Контакт» к com порту компьютера.

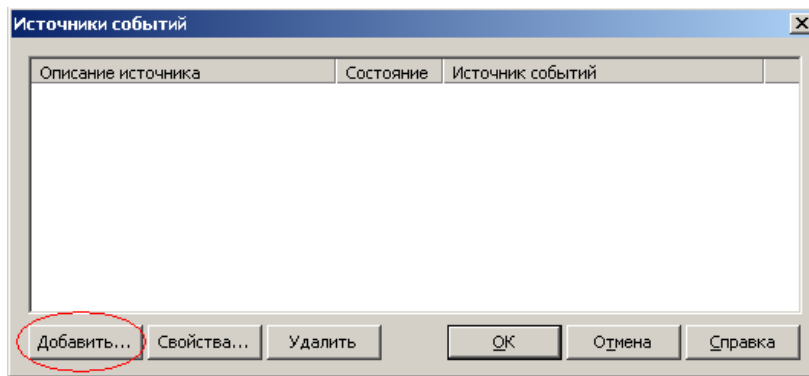
- Подключаем мониторинговую станцию к com порту компьютера. Например, COM13
- Создаем в inetserver'е поток «Мониторинговая станция «Контакт» или DSC Surgard»



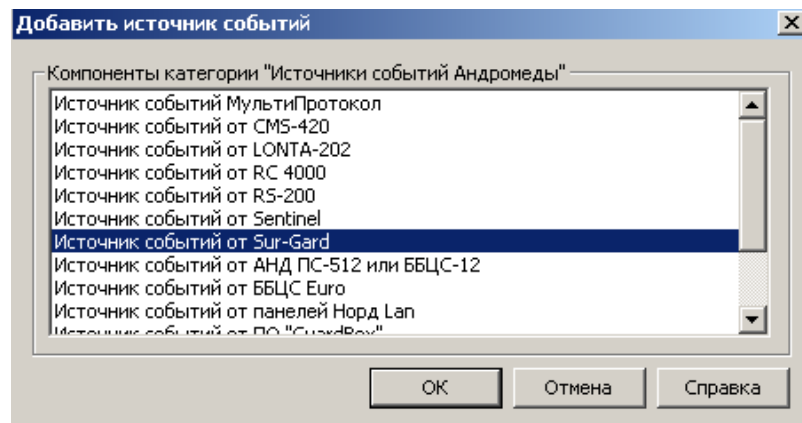
3. Запустить менеджер событий. Нажать правой кнопкой мыши на иконку в трее. Появится выпадающее меню. Выбрать пункт «Источники событий».



4. В появившемся окне добавить источник событий. Для этого надо нажать кнопку «Добавить».

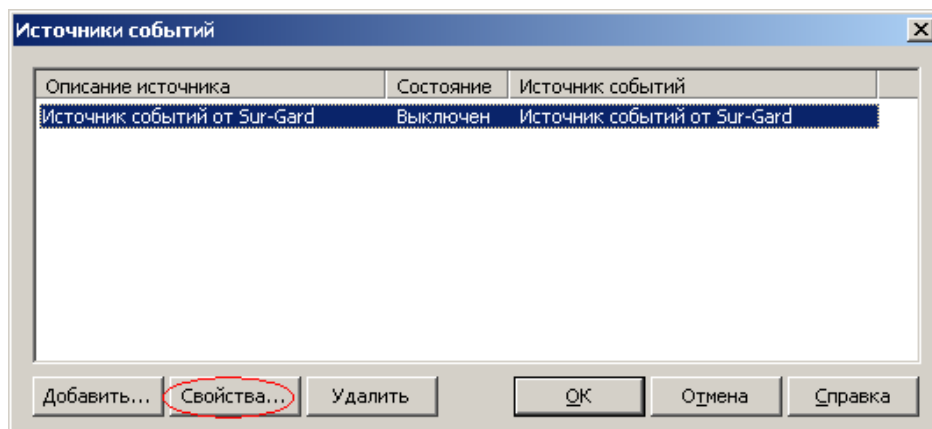


Далее выбрать источник из списка. «Источник событий от Sur-Gard»

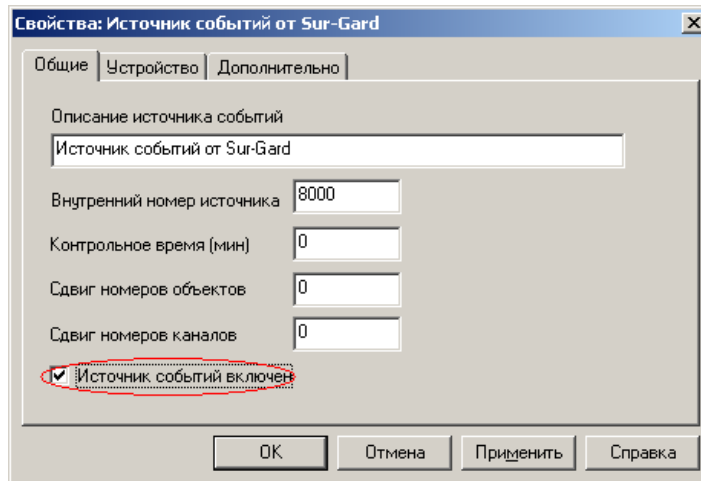


Нажать кнопку «ОК»

5. Выбрать «Источник событий от Sur-Gard» и нажать кнопку «Свойства»

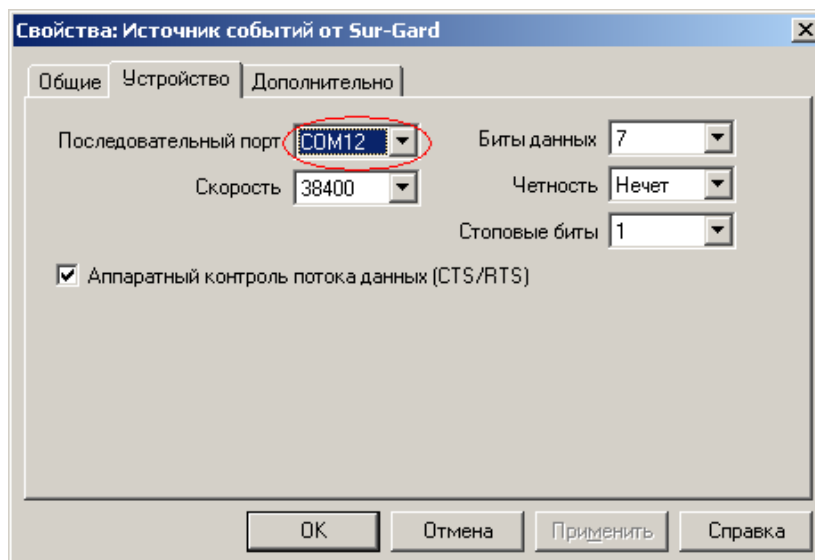


На вкладке «Общие» поставить галочку «Источник событий включен»



Нажать кнопку «ОК»

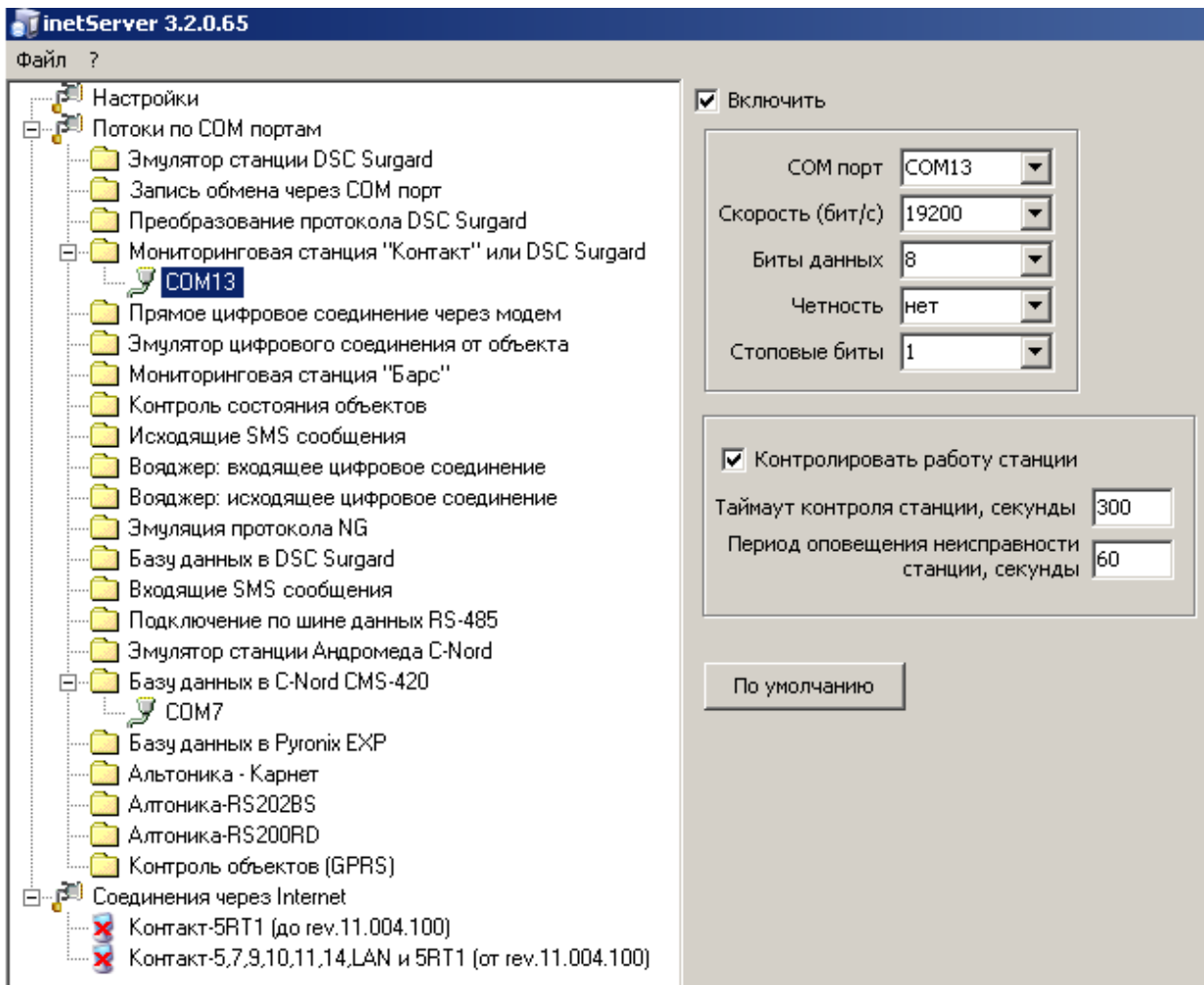
6. На вкладке «Устройство» выбрать com порт, через который происходит обмен данными. В нашем случае Com12.



Нажать кнопку «ОК»

Для обмена данными по протоколу «CMS-420» необходимо выполнить следующие действия:

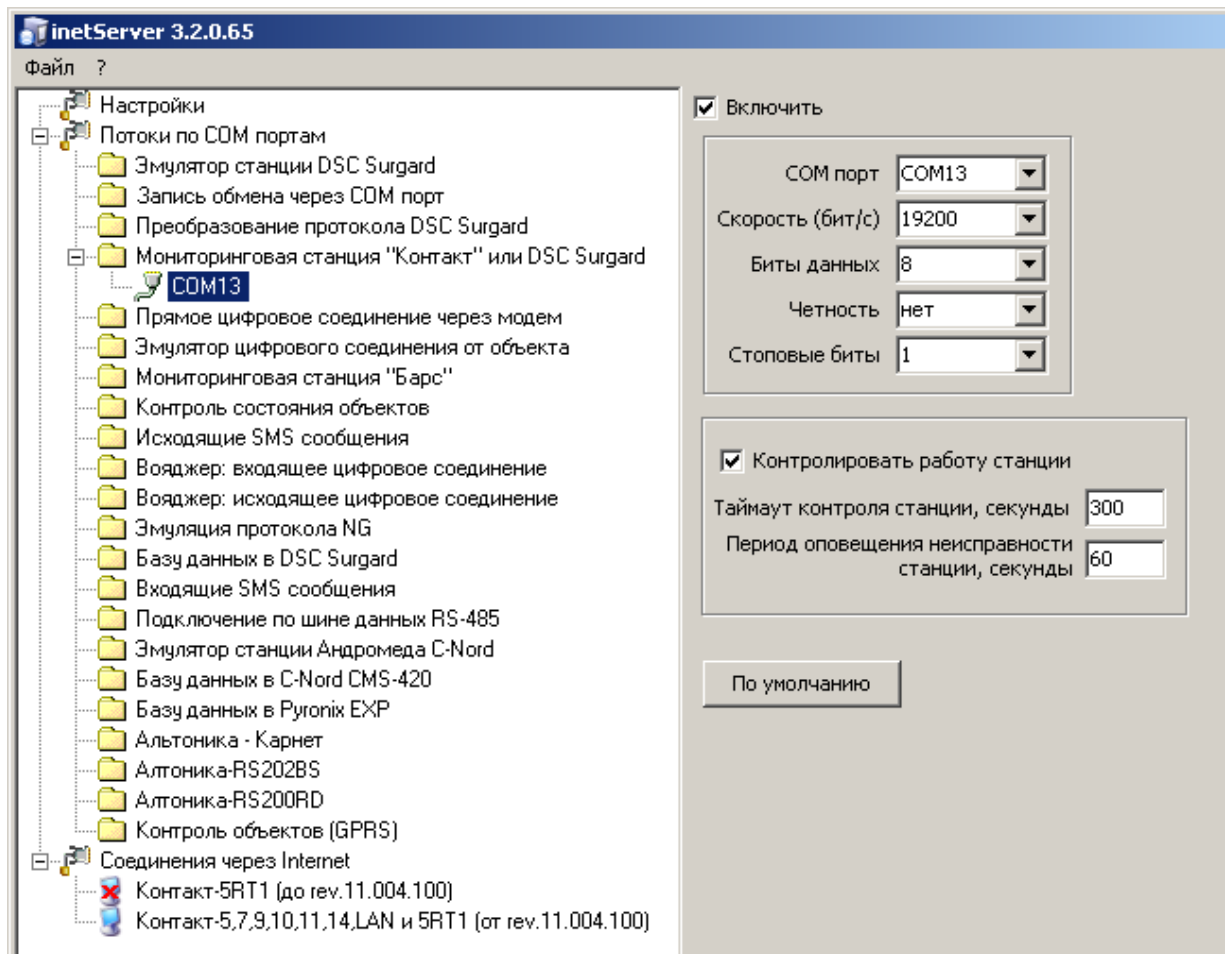
1. Настроить inetserver для передачи информации в данном протоколе. Создать поток «Базу данных в CMS-420».



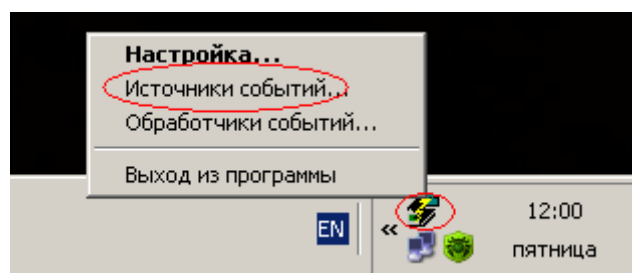
ВСЕ ИЗМЕНЕНИЯ В INETSERVER ВСТУПАЮТ В ДЕЙСТВИЕ ТОЛЬКО ПОСЛЕ ПЕРЕЗАГРУЗКИ ПРОГРАММЫ

2. Подключить мониторинговую станцию «Контакт» к com порту компьютера.
  - Подключаем мониторинговую станцию к com порту компьютера. Например, COM13

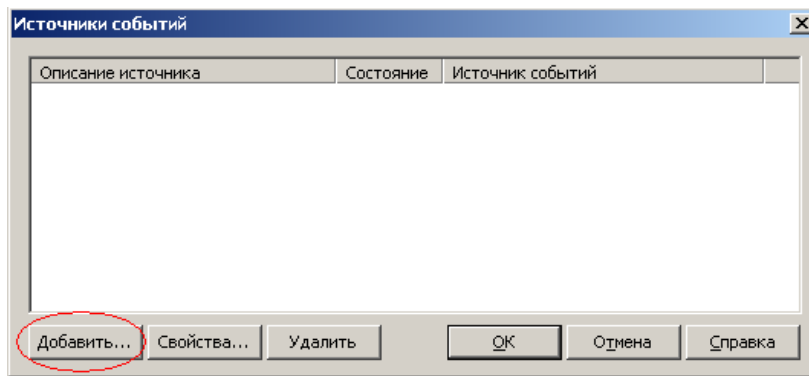
- Создаем в inetserver'е поток «Мониторинговая станция «Контакт» или DSC Surgard»



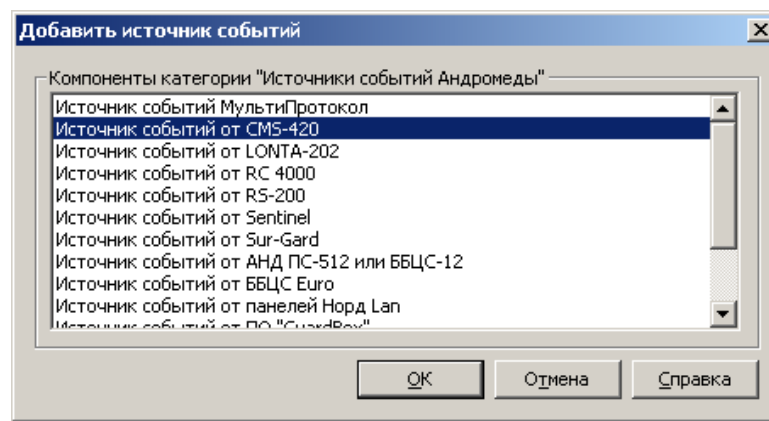
3. Запустить менеджер событий. Нажать правой кнопкой мыши на иконку в трее. Появится выпадающее меню. Выбрать пункт «Источники событий».



4. В появившемся окне добавить источник событий. Для этого надо нажать кнопку «Добавить».

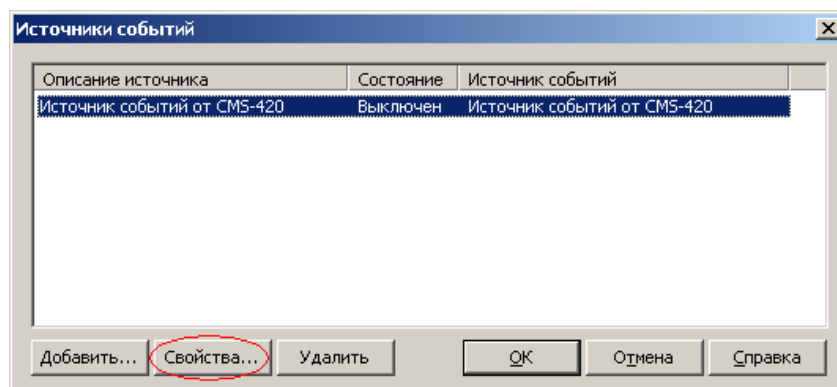


Далее выбрать источник из списка. «Источник событий от CMS-420»

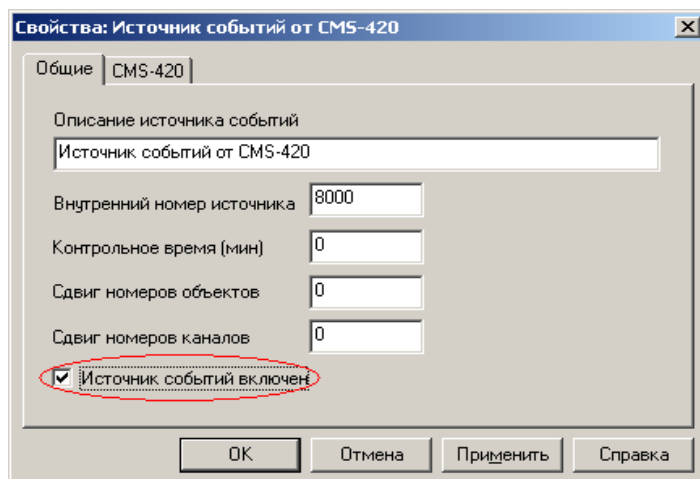


Нажать кнопку «ОК»

5. Выбрать «Источник событий от CMS-420» и нажать кнопку «Свойства»

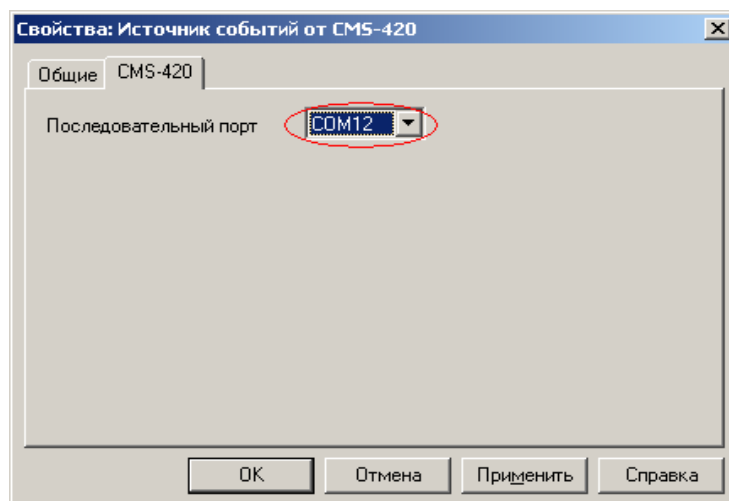


На вкладке «Общие» поставить галочку «Источник событий включен»



Нажать кнопку «ОК»

6. На вкладке «Устройство» выбрать com порт, через который происходит обмен данными. В нашем случае Com12.



Нажать кнопку «ОК»

### 4.3. Вариант 3. Оборудование ООО «РИТМ» передает информацию на пульт мониторинга через канал GPRS

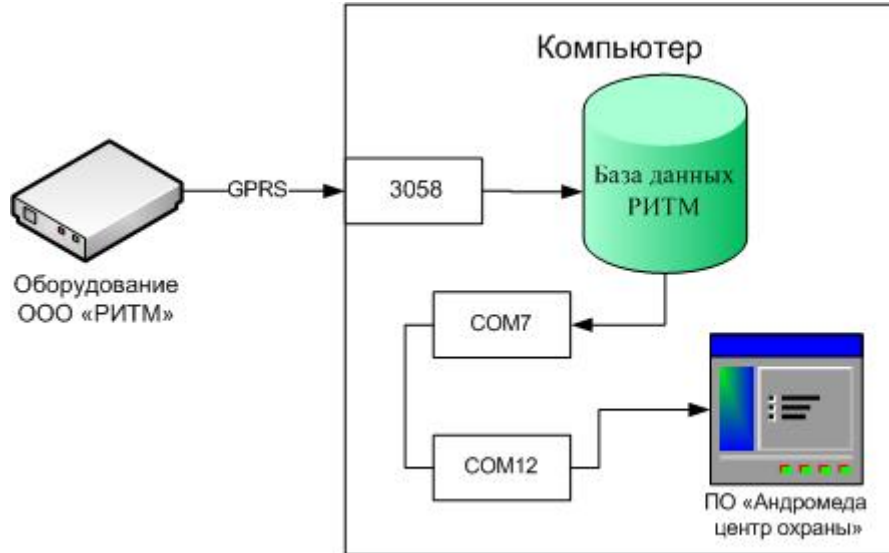


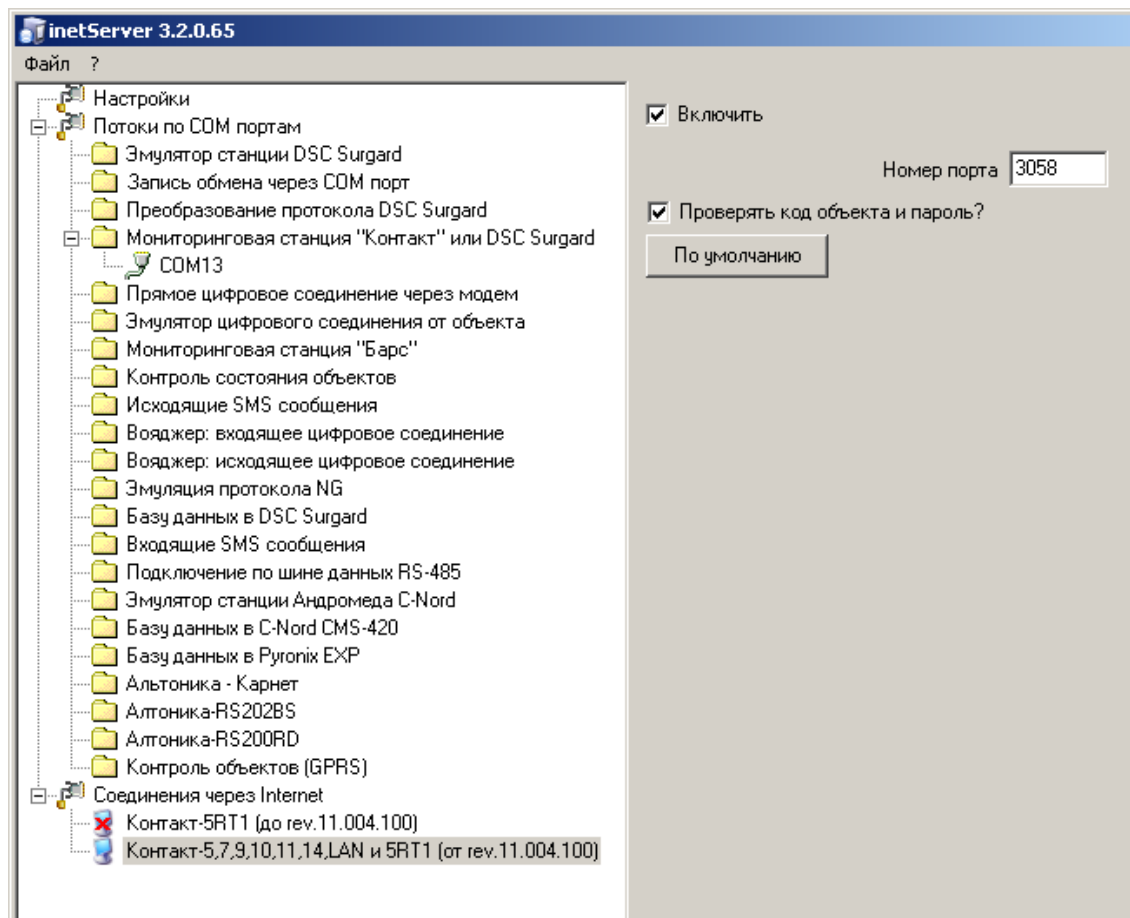
Рис.4.3. Вариант 3. Оборудование ООО «РИТМ» передает информацию на пульт мониторинга через канал GPRS

Охранные панели производства ООО «РИТМ» передают информацию на пульт мониторинговой организации через канал GPRS.

Настройка панелей для передачи в канале GPRS рассмотрена в инструкциях на [сайте](#), в разделе, соответствующем типу используемой передающей панели.

Необходимо настроить inetserver для приема данных по данному каналу связи.

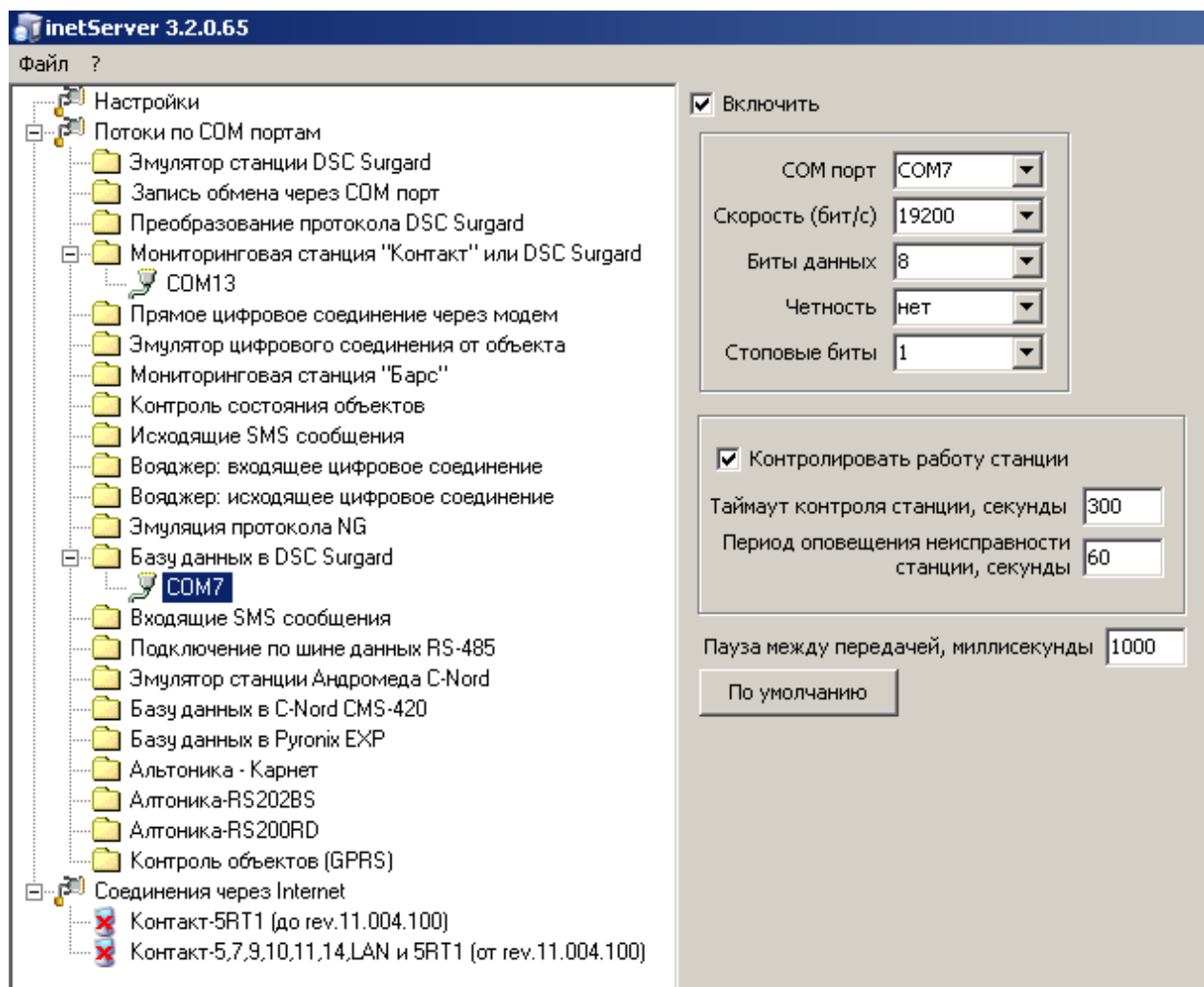
- Создаем поток «Соединения через интернет» / «Контакт-5»
- По умолчанию используется порт 3058



**ВСЕ ИЗМЕНЕНИЯ В INETSERVER ВСТУПАЮТ В ДЕЙСТВИЕ ТОЛЬКО ПОСЛЕ ПЕРЕЗАГРУЗКИ ПРОГРАММЫ**

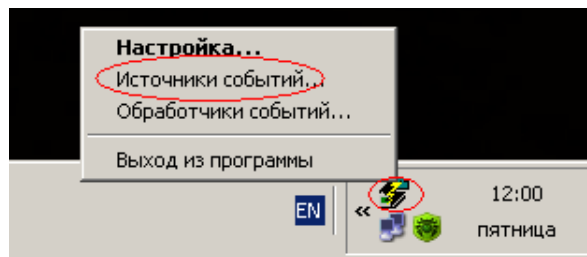
Рассмотрим настройку inetserver'a и ПО «Андромеда центр охраны» для обмена данными в протокол «DSC Surgard».

1. Настроить inetserver для передачи информации в протоколе «DSC Surgard». Создать поток «Базу данных в Surgard».

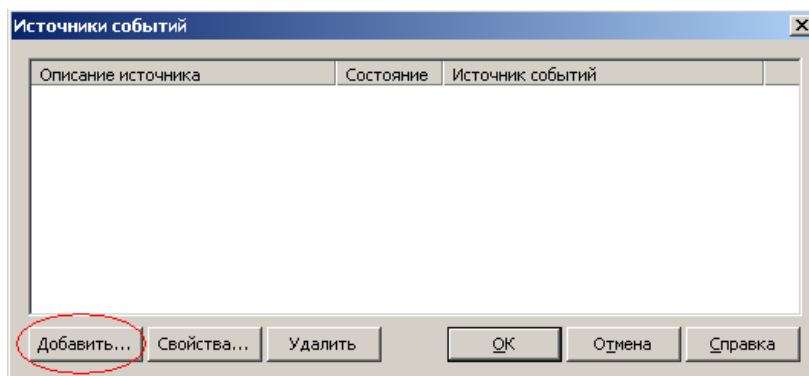


**ВСЕ ИЗМЕНЕНИЯ В INETSERVER ВСТУПАЮТ В ДЕЙСТВИЕ ТОЛЬКО ПОСЛЕ ПЕРЕЗАГРУЗКИ ПРОГРАММЫ**

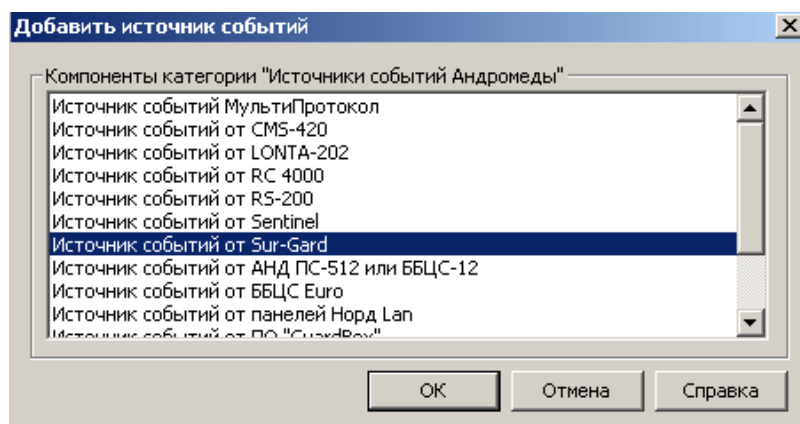
2. Запустить менеджер событий. Нажать правой кнопкой мыши на иконку в трее. Появится выпадающее меню. Выбрать пункт «Источники событий».



3. В появившемся окне добавить источник событий. Для этого надо нажать кнопку «Добавить».

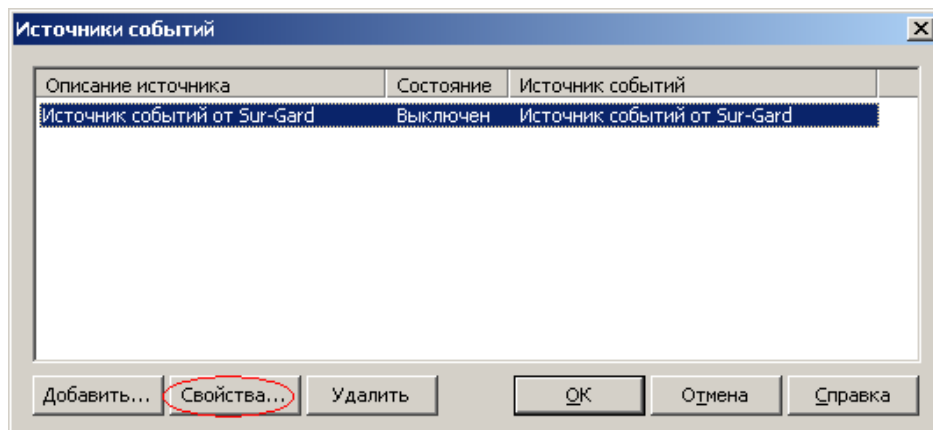


Далее выбрать источник из списка. «Источник событий от Sur-Gard»

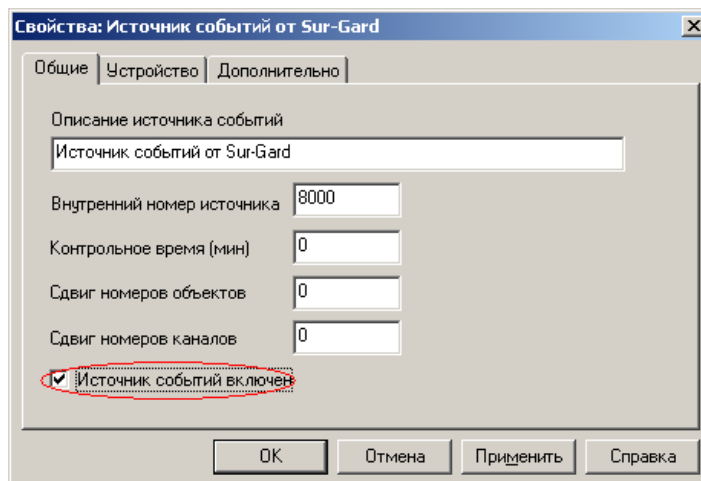


Нажать кнопку «ОК»

4. Выбрать «Источник событий от Sur-Gard» и нажать кнопку «Свойства»

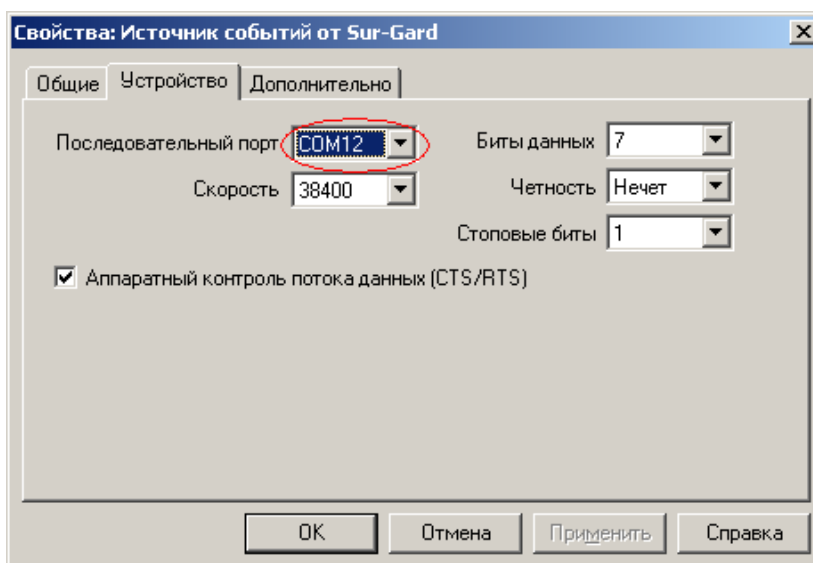


На вкладке «Общие» поставить галочку «Источник событий включен»



Нажать кнопку «ОК»

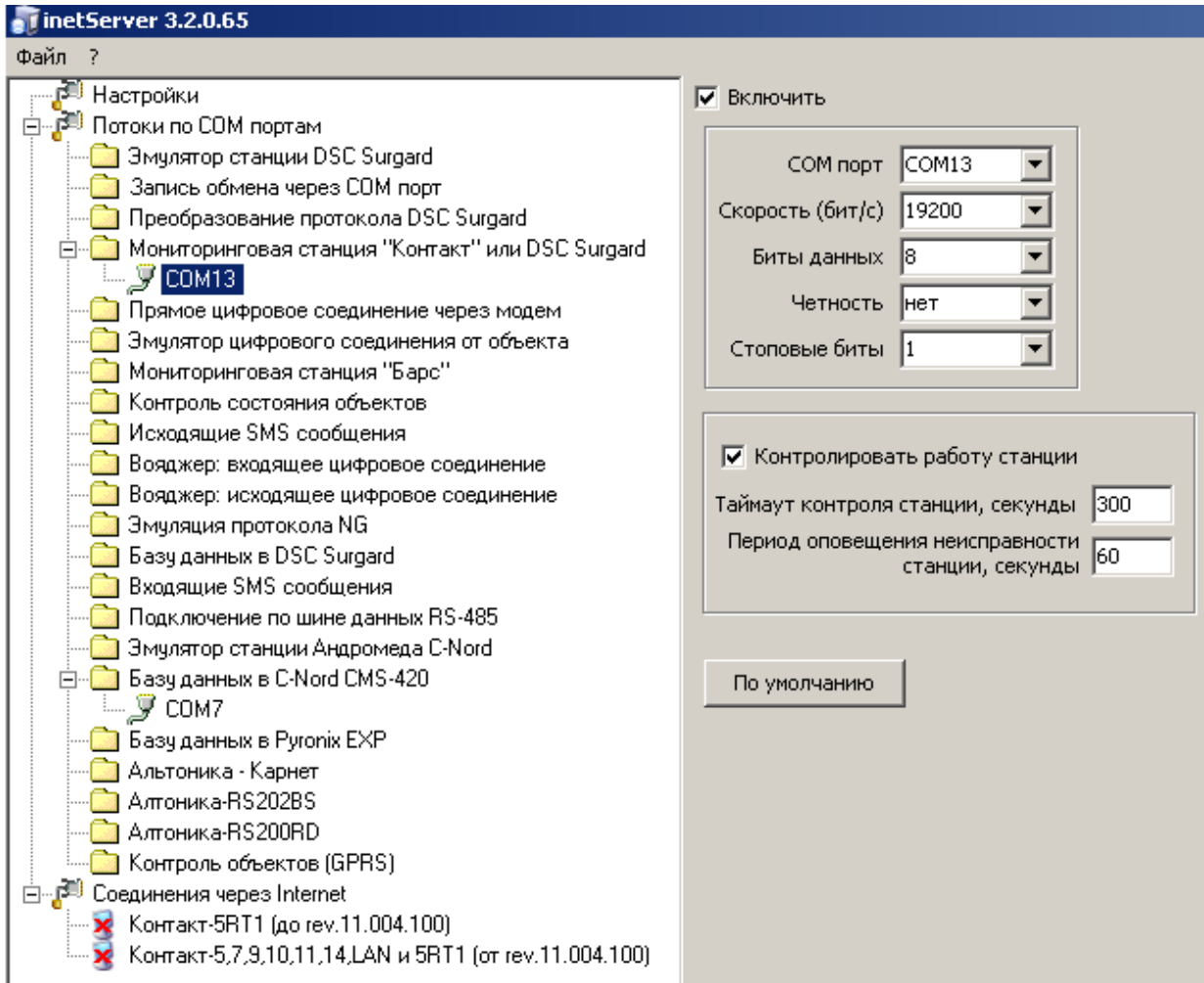
5. На вкладке «Устройство» выбрать com порт, через который происходит обмен данными. В нашем случае Com12.



Нажать кнопку «OK»

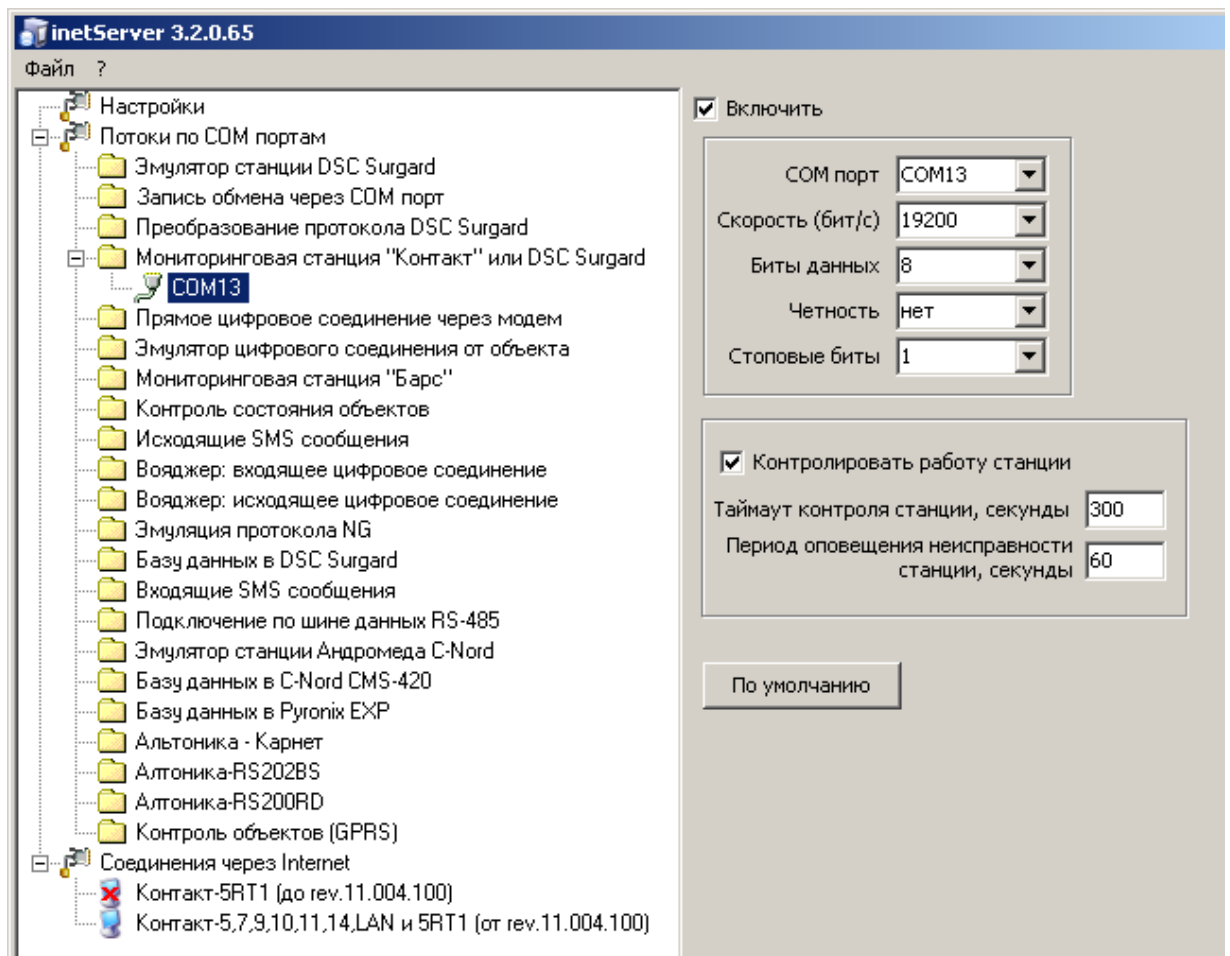
Для обмена данными по протоколу «CMS-420» необходимо выполнить следующие действия:

1. Настроить inetserver для передачи информации в данном протоколе. Создать поток «Базу данных в CMS-420».

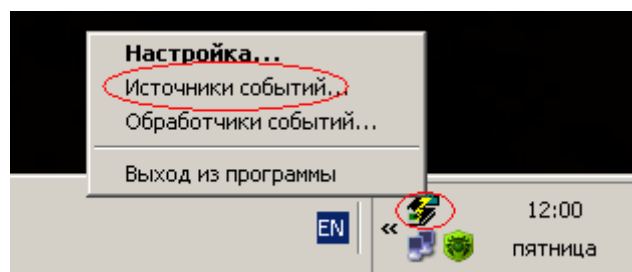


**ВСЕ ИЗМЕНЕНИЯ В INETSERVER ВСТУПАТ В ДЕЙСТВИЕ ТОЛЬКО ПОСЛЕ ПЕРЕЗАГРУЗКИ ПРОГРАММЫ**

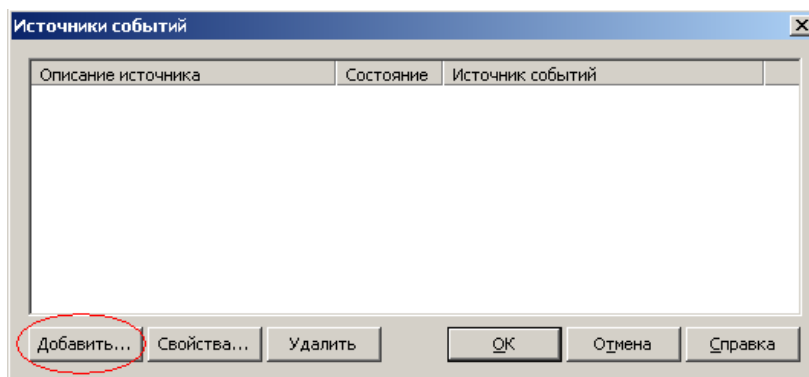
2. Подключить мониторинговую станцию «Контакт» к com порту компьютера.
- Подключаем мониторинговую станцию к com порту компьютера. Например, COM13
  - Создаем в inetserver'е поток «Мониторинговая станция «Контакт» или DSC Surgard»



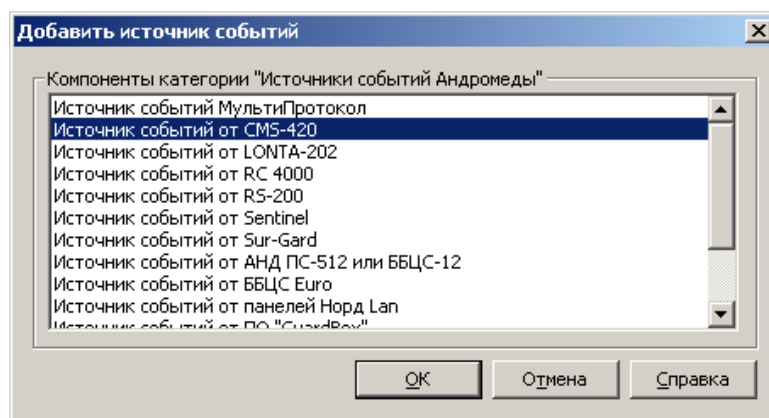
3. Запустить менеджер событий. Нажать правой кнопкой мыши на иконку в трее. Появится выпадающее меню. Выбрать пункт «Источники событий».



4. В появившемся окне добавить источник событий. Для этого надо нажать кнопку «Добавить».

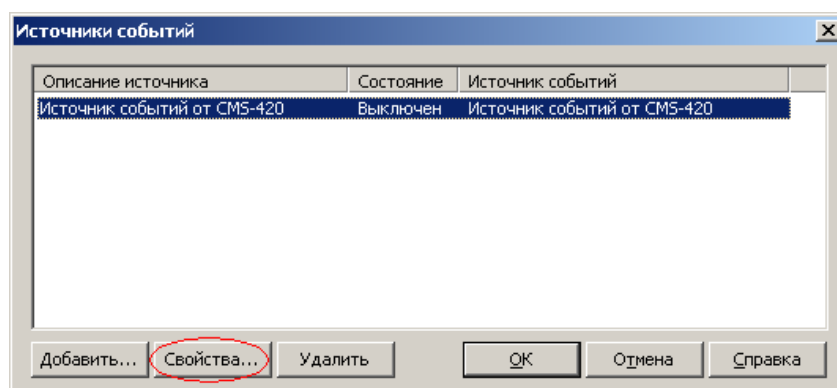


Далее выбрать источник из списка. «Источник событий от CMS-420»

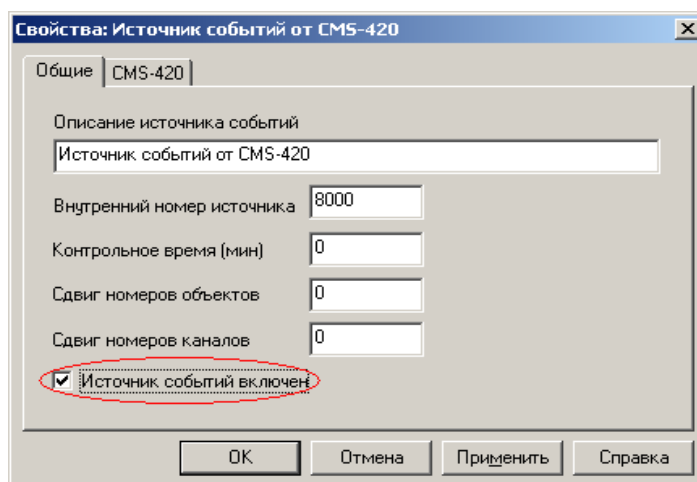


Нажать кнопку «ОК»

5. Выбрать «Источник событий от CMS-420» и нажать кнопку «Свойства»

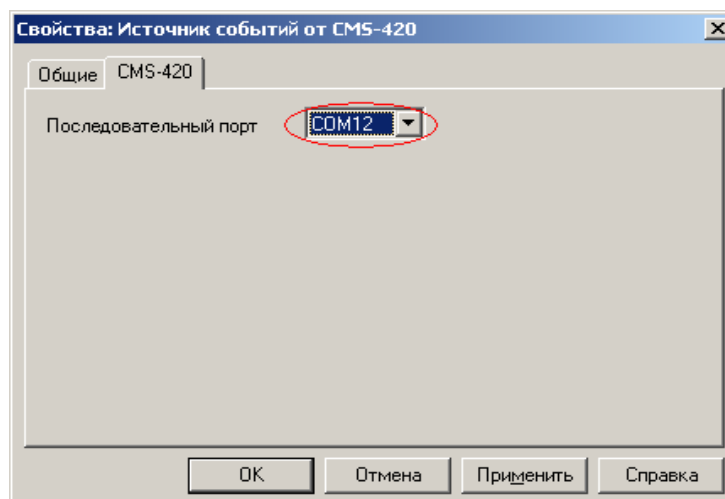


На вкладке «Общие» поставить галочку «Источник событий включен»



Нажать кнопку «ОК»

6. На вкладке «Устройство» выбрать com порт, через который происходит обмен данными. В нашем случае Com12.



Нажать кнопку «ОК»

**4.4.Вариант 4. Мониторинговая станция «Контакт» подключена к компьютеру, на котором установлены inetserver, БД, а ПО «Андромеда центр охраны» на другом.**

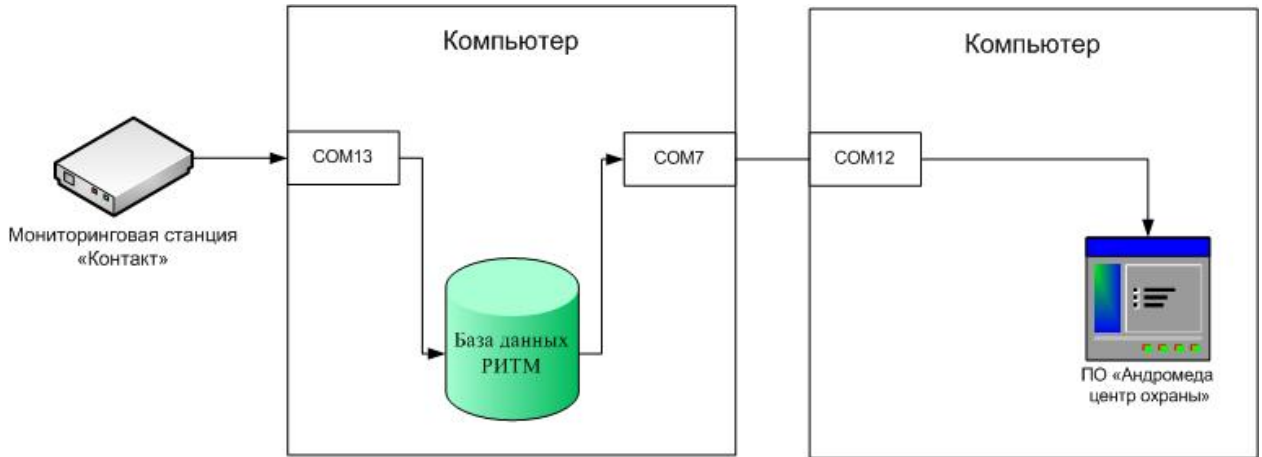


Рис.4.4.1.Вариант 4. Мониторинговая станция «Контакт» подключена к компьютеру, на котором установлены inetserver, БД, а ПО «Андромеда центр охраны» на другом.

В данном случае настройка производится аналогичным образом. Только вместо виртуальных com портов используются физические, соединенные нуль-модемным кабелем.

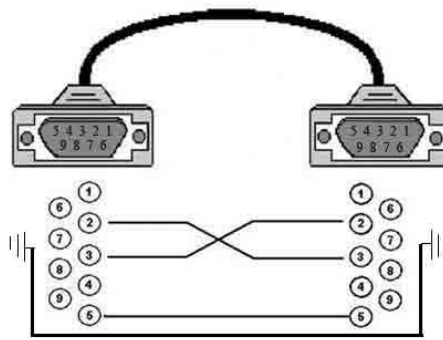


Рис.4.4.2.Нуль-модемный кабель.

Далее выполнить действия, описанные в разделе 4.2