



## **«Контакт LAN»**

### **Глава 9**

## **Снятие и постановка на охрану при работе по протоколу SNMP**

Санкт-Петербург  
2009

## **9. Снятие и постановка на охрану при работе по протоколу SNMP**

9.1. Настройка «Контакта LAN» .....	3
9.2. Настройка сервера.....	4

«Контакт LAN» предназначен для передачи сообщений через локальную сеть от охранных панелей. Информация передается по двум разным направлениям:

- **На мониторинговую станцию частного охранного предприятия** – по протоколу Ademco ContactID. Этот протокол используется для работы мониторинговых станций и другого оборудования, поэтому он удобен для охранных предприятий.
- **На сервер интернет-провайдера** по протоколу SNMP. Протокол SNMP (Simple Network Management Protocol) используется интернет-провайдерами для контроля работоспособности сетевого оборудования (роутеров, свитчей и т.д.). На сервер интернет-провайдера передаются сообщения о неисправностях сетевого оборудования также по протоколу SNMP (TRAP). Все интернет-провайдеры используют этот протокол и привыкли к нему, поэтому им очень удобно получать информацию от «Контакта LAN» именно по протоколу SNMP.

### 9.1. Настройка «Контакта LAN»

Настройка «Контакта LAN» для снятия и постановки под охрану по протоколу SNMP показана на рис.9.1.

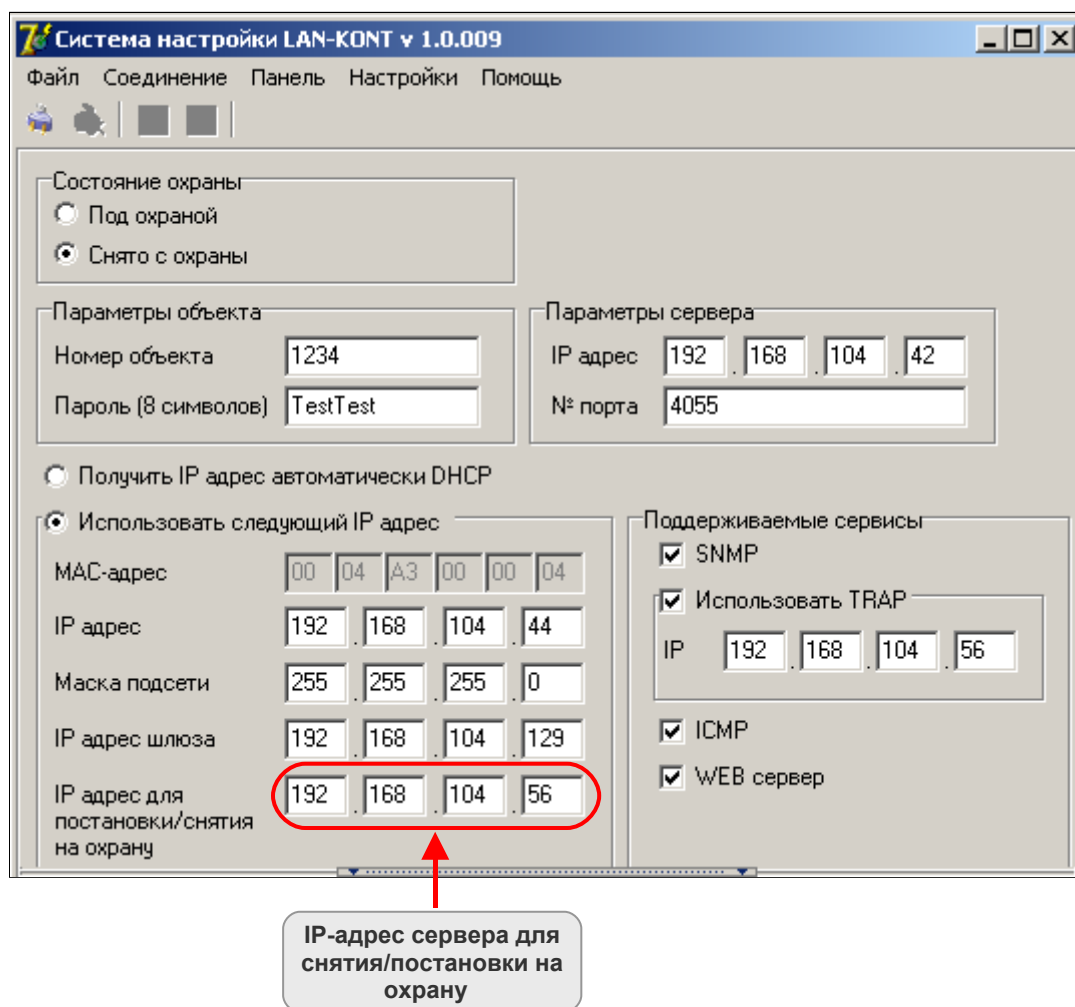


Рис.9.1. Настройка «Контакта LAN» для снятия и постановки под охрану по протоколу SNMP.

## 9.2. Настройка сервера

Для работы по протоколу SNMP, например, снятия и постановки под охрану, установите специальную программу **net-snmp-5.4.2.1-1.win32.exe** (или аналогичную) и файл **RITM-MIB.txt**. Скачайте их с сайта [www.ritm.ru](http://www.ritm.ru) из раздела «Документация и программы».

- Запустите программу **net-snmp-5.4.2.1-1.win32.exe**, все ее настройки оставьте «по умолчанию».
- Сохраните файл **RITM-MIB.txt** в папку **C:\usr\share\snmp\libs**
- Откройте «Командную строку», как показано на рис.9.2.

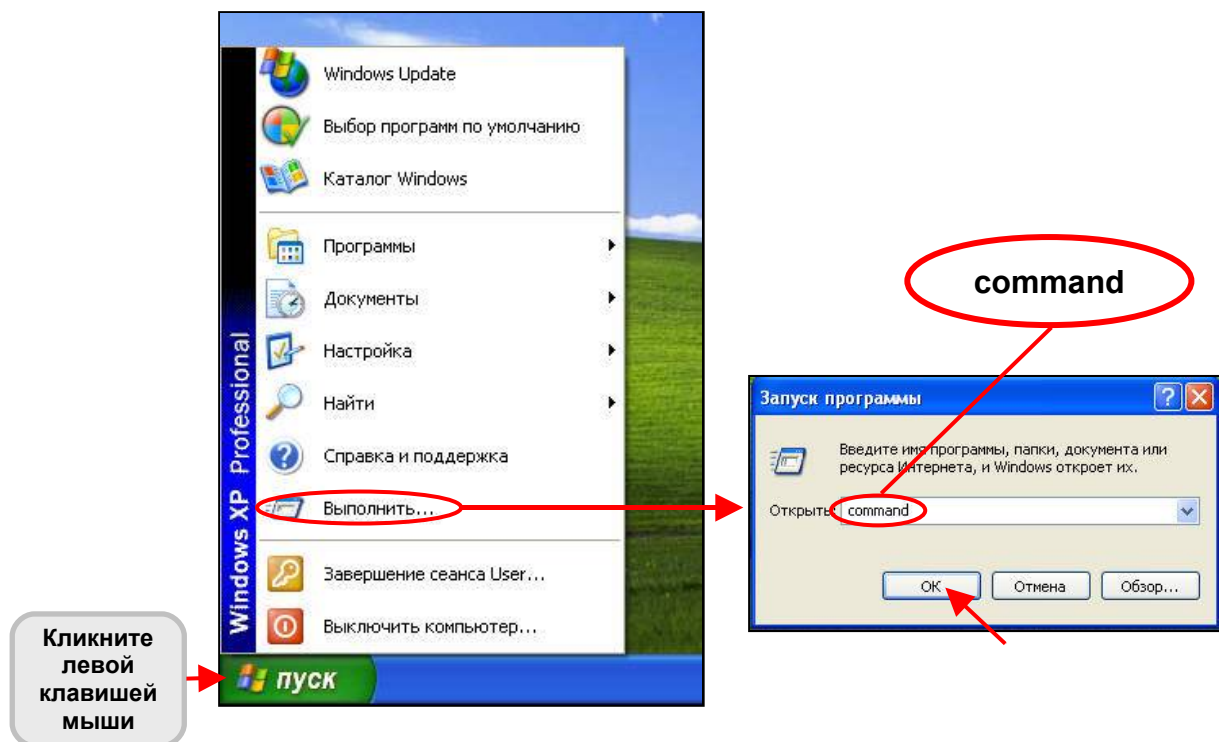


Рис.9.2. Запуск программы «Командная строка».

- Перейдите (в командной строке) в папку **c:\usr\bin** (рис.9.3).

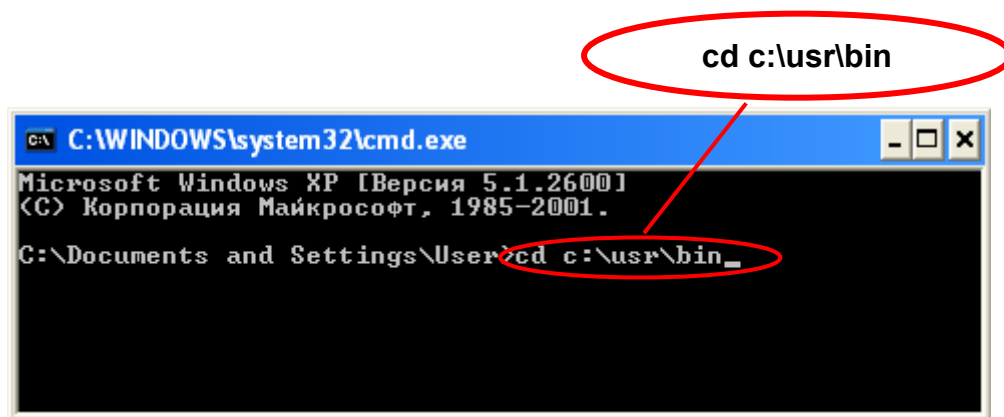


Рис.9.3. Переход в папку **c:\usr\bin**.

Чтобы узнать состояние шлейфа №1, введите команду «**snmpget -c public -v 1 192.168.104.44 RITM-MIB:in0.0**» (рис.9.4), где **192.168.104.44** – IP-адрес «Контакта LAN».

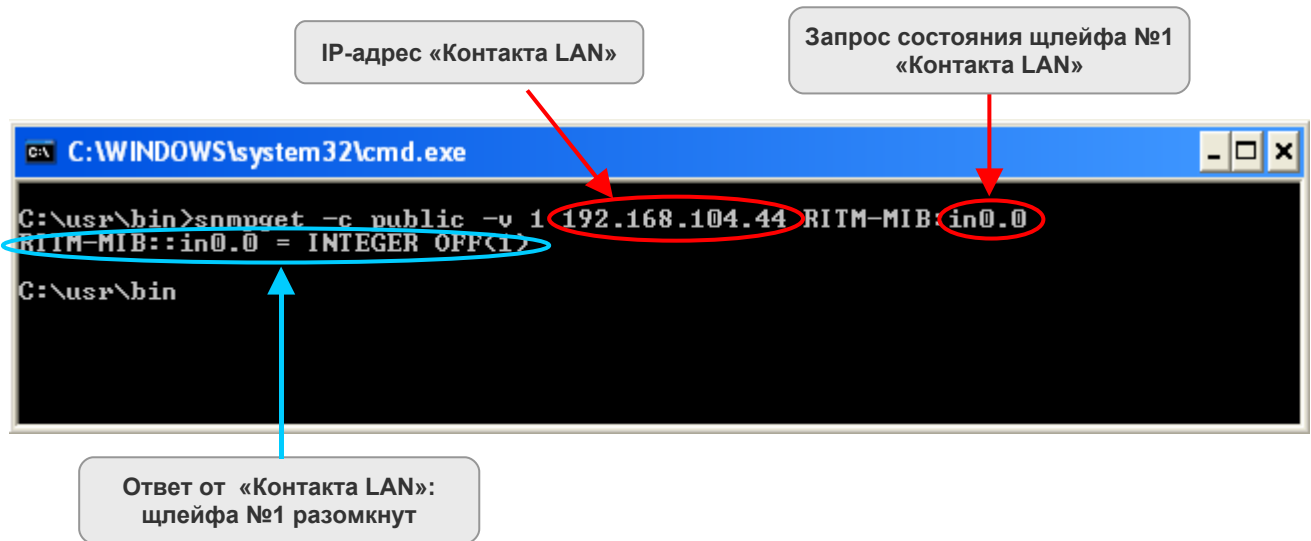


Рис.9.4. Запрос состояния шлейфа №1 по протоколу SNMP.

Если IP-адрес «Контакта LAN» указан неверно или нет связи по локальной сети, появится соответствующая строка (рис.9.5).

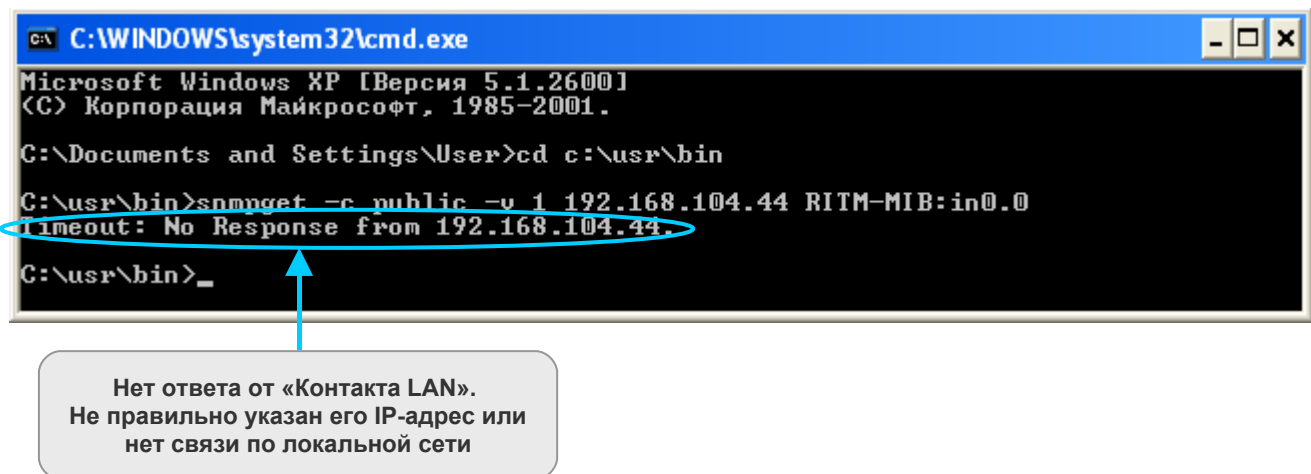


Рис.9.5. IP-адрес «Контакта LAN» указан неверно или нет связи по локальной сети.

Чтобы поставить «Контакт LAN» под охрану, введите в команду «**snmpset -c public -v 1 192.168.104.44 RITM-MIB::armdisarm.0 i ON**» (рис.9.6), где **192.168.104.44** – IP-адрес «Контакта LAN».

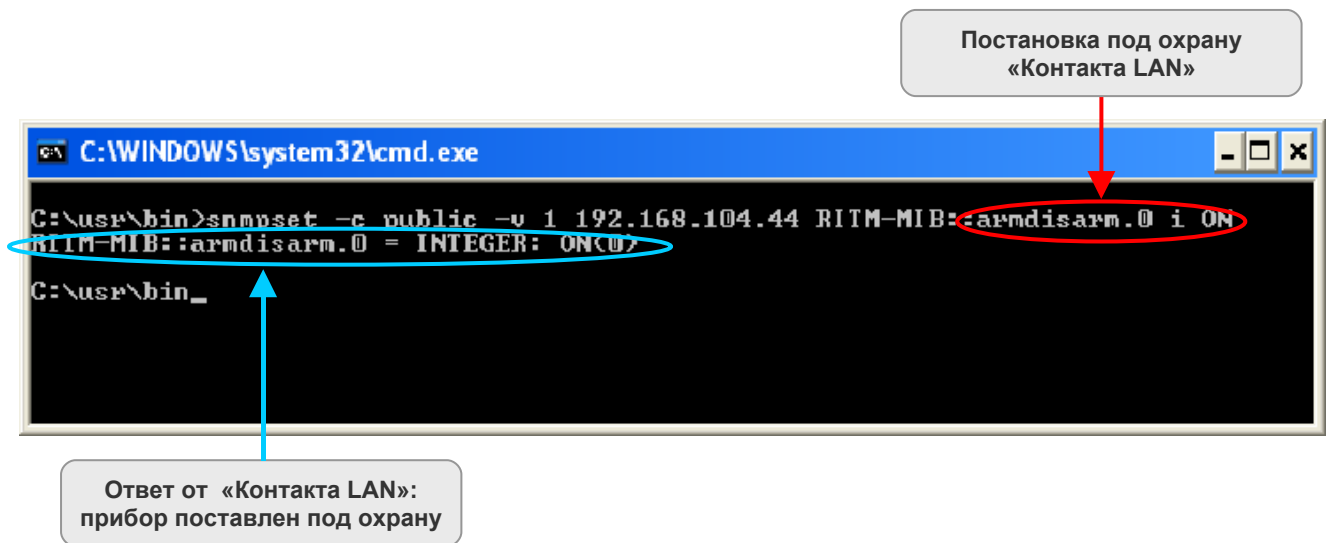


Рис.9.6. Постановка под охрану «Контакта LAN» по протоколу SNMP.

Чтобы снять «Контакт LAN» с охраны, введите в команду «**snmpset -c public -v 1 192.168.104.44 RITM-MIB::armdisarm.0 i OFF**» (рис.9.7), где **192.168.104.44** – IP-адрес «Контакта LAN».

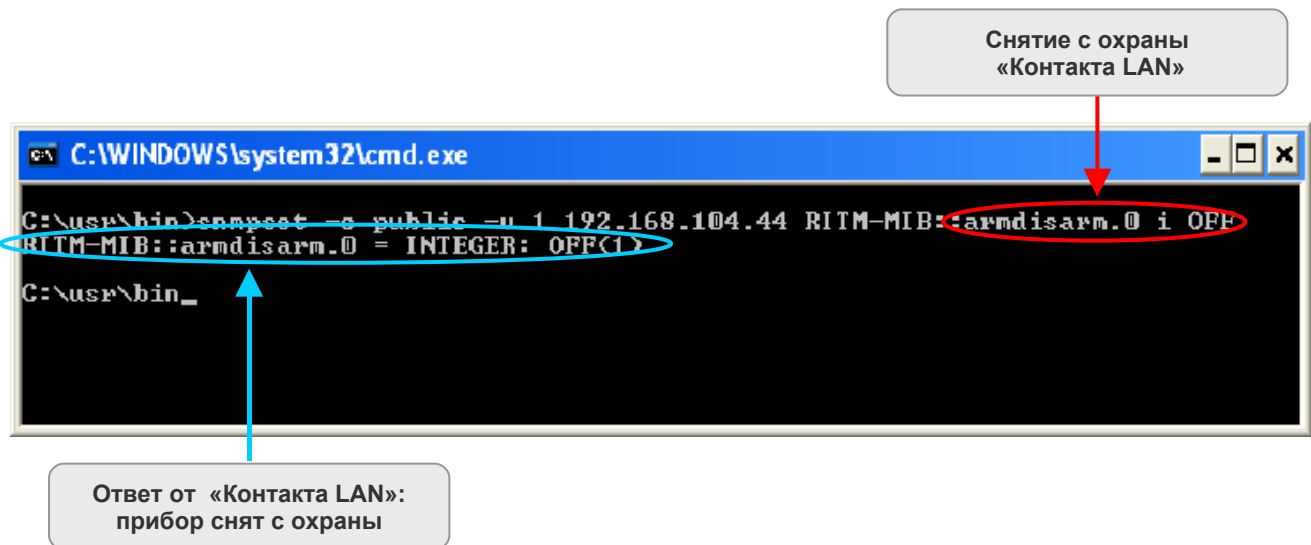


Рис.9.7. Снятие с охраны «Контакта LAN» по протоколу SNMP.

Некоторые команды для работы с «Контактом LAN» по протоколу SNMP представлены в таблице 9.1.

**Таблица 9.1**

**Примеры некоторых команд для работы с «Контактом LAN» по протоколу SNMP**  
**(192.168.104.44 - это IP-адрес «Контакта LAN».**  
**Запишите вместо него ваш IP-адрес «Контакта LAN»)**

Команда	Написание команды (синтаксис)	Ответ от «Контакта LAN»	
Постановка под охрану	<code>snmpset -c public -v 1 192.168.104.44 RITM-MIB::armdisarm.0 i ON</code>	ON*	
Снятие с охраны	<code>snmpset -c public -v 1 192.168.104.44 RITM-MIB::armdisarm.0 i OFF</code>	OFF**	
Запрос состояния шлейфа №1	<code>snmpget -c public -v 1 192.168.104.44 RITM-MIB::in0.0</code>	ON	OFF
Запрос состояния шлейфа №2	<code>snmpget -c public -v 1 192.168.104.44 RITM-MIB::in1.0</code>	ON	OFF
Запрос состояния прибора (под охраной или нет)	<code>snmpget -c public -v 1 192.168.104.44 RITM-MIB::armdisarm.0</code>	ON	OFF
Запросить название сервера (агента), с которого производится снятие/постановка под охрану «Контакта LAN»	<code>snmpget -c public -v 1 192.168.104.44 RITM-MIB::name.0</code>	Ritm SNMP Agent	
Запросить версию протокола SNMP	<code>snmpget -c public -v 1 192.168.104.44 RITM-MIB::version.0</code>	v1.0	
Запросить дату компиляции и прошивки «Контакта LAN»	<code>snmpget -c public -v 1 192.168.104.44 RITM-MIB::date.0</code>	05.09 (месяц и год)	
Запросить номер объекта - «Контакта LAN»	<code>snmpget -c public -v 1 192.168.104.44 RITM-MIB::objectnum.0</code>	0050***	

\*ON – шлейф замкнут (или прибор находится под охраной)

\*\*OFF - шлейф разомкнут (или прибор снят с охраны)

\*\*\*Номер объекта в десятиричном виде. Помните, что в пультовой программе и программе настройки номер объекта представлен в шестнадцатиричном виде.