

Инструкция
по использованию
“Кабель для связи с компьютером”

Редакция 1.4 от 22 апреля 2006 года

Содержание

Содержание	2
1. Назначение и виды.....	3
2. Комплект поставки кабеля программирования.....	4
3. Программирование панелей.....	5
4. Особенности использования.....	7
5. Запись звука.....	8
6. Как правильно записать свои звуковые сообщения.....	9
7. Адреса и телефоны производителя	10

1. Назначение и виды.

Все объектовые приборы стационарных объектов, выпускаемые фирмой ООО "Ритм", имеют возможность перепрограммирования. Программирование осуществляется через кабель для связи с компьютером, который подключается к компьютеру или ноутбуку COM кабелем или через USB интерфейс.

Выпускается два вида кабеля программирования:

1. Кабель для связи с компьютером COM (рис. 1.1);
2. Кабель для связи с компьютером USB + COM (рис. 1.2).

рисунок 1.1 (кабель для связи с компьютером COM)

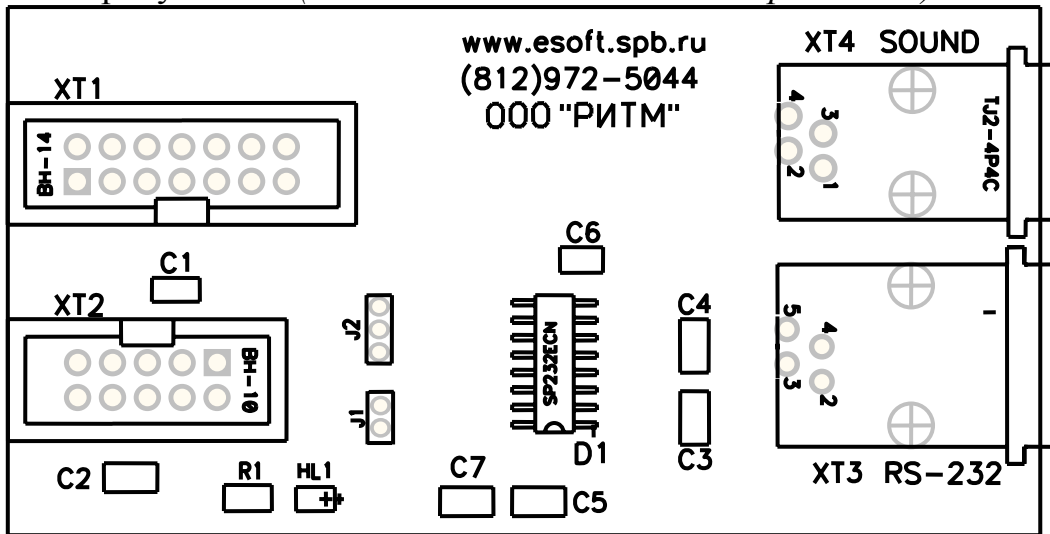
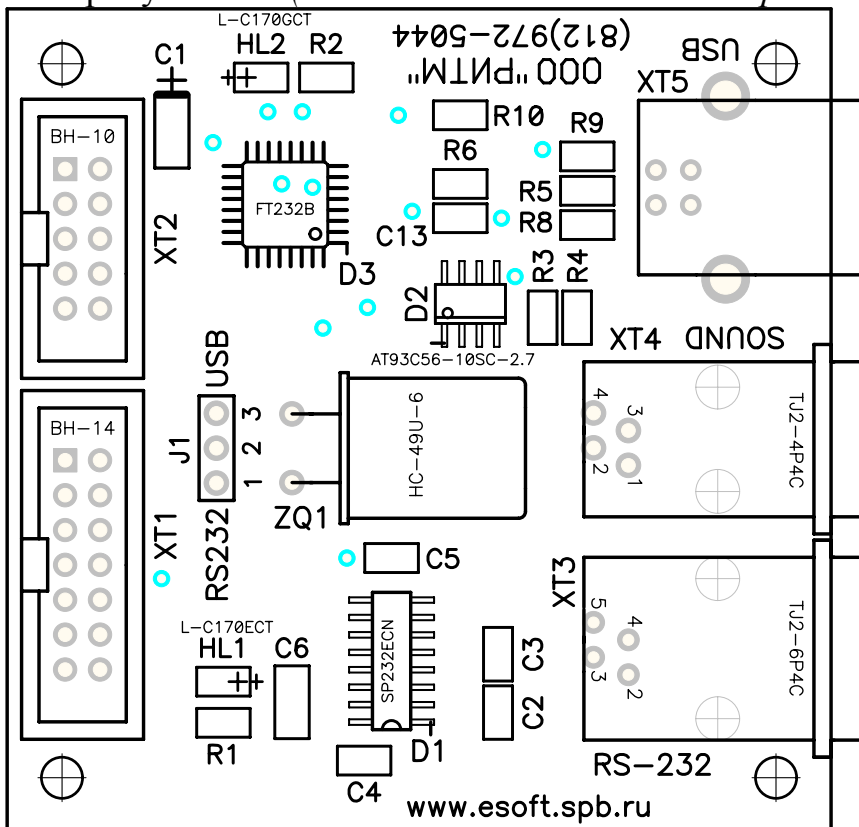


рисунок 1.2 (кабель для связи с компьютером USB + COM)



2. Комплект поставки кабеля программирования.

В комплект поставки кабеля программирования через COM порт входит:

- плата программирования;
- шлейф разъема XT1;
- шлейф разъема XT2;
- COM кабель;
- Кабель для записи звука.

В комплект поставки кабеля программирования через COM порт и USB входит:

- плата программирования;
- шлейф разъема XT1;
- шлейф разъема XT2;
- COM кабель;
- USB кабель;
- Кабель для записи звука.


3. Программирование панелей.

Перед началом программирования **ОБЯЗАТЕЛЬНО** ознакомьтесь с “Особенностями использования” кабеля программирования.

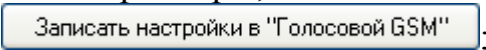
Для внесения изменений в настройки объектовой панели необходимо с диска поставляемого с оборудованием, скопировать на жесткий диск папки “BarsGSM”, “Voice2GSM” и “ContactGSM”, для программирования соответственно панелей “БарсGSM”, “ГолосовойGSM” и “КонтактGSM”.

Порядок действий при программировании панелей:

Для программирования панели “БарсGSM”:

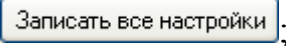
1. Подключаем кабель для связи с компьютером шлейфом от разъема ХТ1 к разъему ХТ6 (PHONE/MODEM) на панели;
2. К компьютеру (ноутбуку), подключаем COM или USB кабель;
3. Подаем питание на панель (если подключили кабель к панели при подключенном питании, необходимо обесточить и опять подать напряжение на панель);
4. Из папки “BarsGSM” запускаем файл “BarsGSM.exe”;
5. Изменяем необходимые параметры;
6. Нажимаем кнопку ;
7. Закрываем программу;
8. Отключаем и опять подключаем питание панели;
9. Запускаем программу;
10. Проверяем, сохранились ли настройки.
11. Если настройки не сохранились:
 - 11.1. проверяем питание панели;
 - 11.2. проверяем, горит ли диод HL1, на панели кабеля программирования;
 - 11.3. проверяем последовательность выполнения действий при программировании панели;
 - 11.4. звоним в отдел по работе с клиентами ООО “Ритм”.

Для программирования панели “ГолосовойGSM”:

1. Подключаем кабель для связи с компьютером шлейфом от разъема ХТ1 к разъему ХТ6 (PHONE/MODEM) на панели;
2. К компьютеру (ноутбуку), подключаем COM или USB кабель;
3. Подаем питание на панель (если подключили кабель к панели при подключенном питании, необходимо обесточить и опять подать напряжение на панель);
4. Из папки “Voice2GSM” запускаем файл “Voice2GSM.exe”;
5. Изменяем необходимые параметры;
6. Нажимаем кнопку ;
7. Закрываем программу;
8. Отключаем и опять подключаем питание панели;
9. Запускаем программу;
10. Проверяем, сохранились ли настройки.
11. Если настройки не сохранились:
 - 11.1. проверяем питание панели;
 - 11.2. проверяем, горит ли диод HL1, на панели кабеля программирования;

- 11.3. проверяем последовательность выполнения действий при программировании панели;
- 11.4. звоним в отдел по работе с клиентами ООО “Ритм”.

Для программирования панели “КонтактGSM”:

1. Подключаем кабель для связи с компьютером шлейфом от разъема XT2 к разъему XT8 (PROGRAM) на панели (можно подключать для программирования шлейф разъема XT1, см. п.4);
2. К компьютеру (ноутбуку), подключаем COM или USB кабель;
3. Подаем питание на панель;
4. Из папки “ContactGSM” запускаем файл ContactGSM-5.636.exe (версия может отличаться);
5. Изменяем необходимые параметры;
6. Затем переходим на закладку “Общие настройки” и нажимаем кнопку ,
7. Закрываем программу;
8. Отключаем и опять подключаем питание панели;
9. Запускаем программу;
10. Проверяем, сохранились ли настройки.
11. Если настройки не сохранились:
 - 11.1. проверяем питание панели;
 - 11.2. проверяем, горит ли диод HL1, на панели кабеля программирования;
 - 11.3. проверяем последовательность выполнения действий при программировании панели;
 - 11.4. звоним в отдел по работе с клиентами ООО “Ритм”.

4. Особенности использования.

При программировании панелей кабелем для связи с компьютером USB+COM, необходимо при использовании кабеля COM ставить перемычку на разьеме J1 между контактами 1 и 2, а USB - перемычку ставить между контактами 2 и 3.



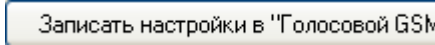
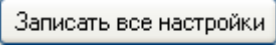
Шлейф, который подключен к разьему XT2 (10 контактов) на плате кабеля для связи с компьютером, предназначен для программирования панели “Контакт GSM”, и подключается к разьему XT8 (PROGRAM). **Категорически запрещается подключать этот шлейф к другим разьемам объектовой панели, таким как “RELAY” или “TELCO”!!!**

Можно программировать все объектовые панели только шлейфом разьема XT1, разьем XT2 предназначен для более удобного подключения к панели на объекте “Контакт GSM”, без отключения телефона (или промышленного модема).

Во время программирования шлейфом, который подключен к разьему XT1, реакция панели на события ограничена, поэтому программирование на объекте панелей “Контакт GSM”, лучше осуществлять через разьем XT2.

Разьем XT2 выполняет те же функции, что и разьем XT1, за исключением записи звука.

Подключать кабель программирования к панелям осуществлять только при выключенном питании.

При изменении настроек панель на каждой закладке необходимо нажимать  или  или  соответственно. В панели “Контакт GSM” после изменения настроек по закладкам, необходимо перейти на закладку “Общие настройки” и нажать кнопку . После завершения изменения настроек необходимо пересбросить питание панели.

Запрещается два шлейфа, которые подключены к разьемам XT1 и XT2, подключать к объектовой панели одновременно.

Запрещается шлейф подключенный к разьему XT2 использовать на панелях БарсGSM и ГолосовойGSM.

5. Запись звука

Для **записи звука** используется только разъем XT1.

Чтобы записать звук в объектовую панель необходимо:

- Подключить кабель программирования шлейфом от разъема XT1 к разъему на объектовой панели “PHONE/MODEM”;
- К компьютеру (ноутбуку), подключить COM или USB кабель, а также кабель для записи звука подключить к выходу звуковой карты (зеленый цвет гнезда на компьютере, на ноутбуке - с изображением наушников).

Особенности программирования каждой панели смотри в соответствующей инструкции.

6. Как правильно записать свои звуковые сообщения

В папках “Voice2GSM” и “ContactGSM” есть папка “Sound”, где находятся звуковые файлы. Если Вы хотите записать свои сообщения, необходимо, в любом звуковом редакторе открыть файл, поменять его содержимое. Сохранить файл, без изменения его названия. Прodelать такие же действия с остальными файлами по мере необходимости. И после этого запустив программу программирования панели, перезаписать звук.

1. В папках “Voice2GSM” или “ContactGSM” открыть папку “Sound”;
2. Выбрать необходимый файл и открыть его в любом звуковом редакторе;
3. Поменять его содержимое;
4. Сохранить файл, без изменения его названия;
5. Прodelать такие же действия с остальными файлами по мере необходимости;
6. Запустить программу программирования панели;
7. Перезаписать звук (см. п.4).

7. Адреса и телефоны производителя

ООО «РИТМ»

Адрес: г. Санкт-Петербург, Проспект Энергетиков д.30, корп 8

Тел: (812) 444-97-35

(812) 972-50-44

<http://www.esoft.spb.ru/>

E-mail: gsm@esoft.spb.ru

ICQ 18381313